

КОНЦЕПЦИЯ

ОКАЗАНИЯ УСЛУГ ПО ПРОФИЛАКТИКЕ СЕМЕЙНОГО НЕБЛАГОПОЛУЧИЯ, ПО РАННЕЙ ПОМОЩИ И СОПРОВОЖДЕНИЮ СЕМЕИ

для специалистов органов
и учреждений системы
профилактики детского и
семейного
неблагополучия
Новосибирской области



**Солнечный
город**

Фонд счастливого детства

pro.sgdeti.ru

2024



ПРИВЕТСТВИЕ

директора
автономной некоммерческой организации
дополнительного профессионального
образования «Обучающий центр подготовки
специалистов помощи детям „Солнечный город“»

АНО ДПО «Обучающий центр „Солнечный город“» – центр развития и объединения помогающих специалистов сферы семьи и детства.

Данная концепция разработана для специалистов органов и учреждений системы профилактики детского и семейного неблагополучия Новосибирской области с целью предоставления им информации о необходимом комплексе услуг/практик, особенностях маршрутизации в системе ранней помощи и сопровождения целевых групп учреждениями и организациями разной ведомственной принадлежности и разных форм собственности, предоставляющими услуги в сфере здравоохранения, социальной защиты населения, образования, культуры, спорта и молодежной политики.

Кроме описания системы услуг, концепция содержит рекомендации по масштабированию практик, информацию о ресурсах и применяемых инструментах, которые необходимы для реализации этих практик на базе других учреждений района, города.

Надеюсь, что данное пособие поможет вам эффективно выстроить систему помощи семьям с детьми на вашей территории. Ведь от того, что мы делаем сейчас, зависит то, в каком мире будут жить наши дети!

Директор АНО ДПО
«Обучающий центр
„Солнечный город“»

Анна Волкова

ПРИВЕТСТВИЕ

02

БЛАГОПОЛУЧИЕ. СЕМЕЙНЫЕ КРИЗИСЫ.

08

Результаты исследования

КОНЦЕПЦИЯ ОКАЗАНИЯ УСЛУГ ПО ПРОФИЛАКТИКЕ СЕМЕЙНОГО НЕБЛАГОПОЛУЧИЯ, ПО РАННЕЙ ПОМОЩИ И СОПРОВОЖДЕНИЮ СЕМЕИ

10

Уровень профилактики и
ранней помощи

Уровень сопровождения и
реабилитации

РЕКОМЕНДАЦИИ ПО ВЗАИМОДЕЙСТВИЮ С СЕМЬЯМИ

14

РЕГИОНАЛЬНЫЕ И ФЕДЕРАЛЬНЫЕ ИСТОЧНИКИ

16

БЛАГОПОЛУЧИЕ. СЕМЕЙНЫЕ КРИЗИСЫ.

Результаты исследования

Благополучие – это способность семьи самостоятельно удовлетворять все потребности взрослых и ребенка в соответствии с его возрастом и состоянием, а также самостоятельно выходить из трудных жизненных ситуаций.

Благополучие включает:

- функциональность во всех ключевых сферах жизни;
- ресурсность для решения задач и удовлетворения потребностей;
- устойчивость в кризисах.

КАК семья справляется с семейными кризисами, жизненными обстоятельствами? Какие факторы влияют на ее благополучие?

Каждая семейная система должна пройти свой жизненный цикл. И успешное движение по пути смены жизненных этапов обеспечивается обязательными перестройками в жизни семьи (например, взаимодействие на стадии добрачных отношений существенно отличается от взаимодействия, которое строится в семье, где появился маленький ребенок). Любая семья сталкивается с разными жизненными ситуациями и трудностями. Часть семей эффективно подстраиваются под новые требования жизни, находят нужные инструменты для преодоления трудностей. В таких семьях взрослые члены семьи могут договариваться, рассчитывать друг на друга, перераспределять роли-обязанности, обращаться за помощью к родственному или близкому социальному окружению и т. д. Другие семьи не в состоянии справиться с кризисными ситуациями.

На рисунке № 1 представлен жизненный цикл семьи



Необходимо на каждом этапе развития семьи оказывать ей помощь и поддержку, начиная с периода образования семьи, подготовки взрослых к рождению детей.

Почему одни семьи справляются с кризисами, а другие нет?

Семейные кризисы – это психологические трудности, встречающиеся в семьях на разных этапах их семейного цикла.

Различают нормативные и ненормативные семейные кризисы.

Отличительной особенностью нормативных семейных кризисов является то, что их в большей или меньшей степени переживают все семьи.

Ненормативные семейные кризисы, в отличие от нормативных, возникают не во всех семьях. Их появление зависит от ряда неблагоприятных условий и событий, таких как болезнь, жилищно-бытовые проблемы, конфликт с окружающими людьми, социально-экономические процессы (война, финансовый кризис) и пр.

События, которые могут послужить причиной кризисной ситуации в семье, можно разделить по силе и длительности воздействия.

Суммирование разного рода трудностей (например, смерть члена семьи и, как следствие, ухудшение финансового положения) делает протекание ненормативного семейного кризиса особенно тяжелым.

Ненормативные события могут произойти в жизни любой семьи. Под их воздействием в семье могут начаться изменения, приводящие к дисфункции семейной системы и, как следствие, к разрушению целостности семьи.

По результатам исследования «Мониторинг благополучия семей в Новосибирской области», проведенного в 2023 году БФ «Солнечный Город» при поддержке БФ «Абсолют-помощь», были выявлены факторы, влияющие на благополучие семьи (рис.2)

На рисунке № 2 представлены факторы благополучия и риск-факторы

| | Физическое, психическое, умственное развитие | Отношения в семье, с окружением, с обществом | Материальное состояние | Жилье | Профессиональная и другая занятость | Образование | Среда, инфраструктура | Доступные услуги и возможности |
|--------------------------|--|---|---|---|--|--|---|--|
| Факторы благополучия | -Физическое, умственное, психологическое здоровье | - Полная кровная семья - Есть бабушки и другие близкие родные - Наличие друзей - Наличие участвующего общества | - Зарплата - Дополнительный доход - Пособия - Пенсия | - Жилье в собственности | - Наличие дополнительного образования и спорта у детей - Трудоустройство родителей | - Высшее и среднеспециальное образование | - Обеспеченность инфраструктурными объектами | - Доступность услуг мотивационных, индивидуальных бесед с родителями и детьми - Эффективная система лечения от алкоголизма |
| Качество при исключении: | - Физических, умственных, психологических особенностей - Низкого уровня эмоционального развития - Злоупотребления алкоголем и т.д. - Эмоциональности, замкнутости или возбужденности | - Ссор в семье - Ссор с друзьями, буллинга - Педагогической неграмотности - Наказания - Безучастности - Пассивности во внеучебной, внеарочной деятельности | - Дохода менее прожиточного минимума - Недостатка вещей для быта - Недостатка детских вещей - Долгов - Кредитов | - Антисанитарии - Отсутствия места для ребенка и для его вещей - Ремонта жилья | - Излишек свободного времени - Неофициальной, ненормированной работы | - Плохой успеваемости у ребенка - Пропусков в школе | - Плохого качества дороги - Наличия стихийных свалок - Бродячие собаки - Недостаточности общественного транспорта - Недостатка мест для занятий, досуга, отдыха - Плохой доступности зеленых зон | - Непонимания специалистами глубинных потребностей и первопричин (риск-факторов), барьеров семей |
| Риск-факторы | - Взросление в семье с неблаг. родителями - Наследственное неблагополучие - Отсутствие отклонения - Отсутствие внутренней опоры (травмирующий опыт, страхи, ограничения) - Отсутствие осознанности | - Развод, второй брак - Рождение ребенка, в т.ч. второго - Смерть близких - Переезд, смена школы - Личная псих. неустойчивость - Отсутствие ценностей, уважения, ответственности и др. - Рождение ребенка у матери до 20 лет - Отсутствие внимательного окружения, поддержки и маршрутизации в решении проблем | - Неумение вести бюджет - Лень, отсутствие дисциплины | - Отсутствие даже части наследства (для дальнейшего использования при взятии ипотеки) | - Недоступность секций, спортплощадок - Низкий уровень образования - Недостаточные ценность и внимание к занятиям кроме работы и обучения - Незнание о возможностях | - Низкая ценность образования - Недоступность образования | - Невнимательность местных властей к качеству уличных пространств и доступности инфраструктуры - Близость частного сектора - Удаленность | - Отсутствие достаточного числа психологов, психологических знаний у специалистов - Незнание, как разрешить сложные ситуации - Незнание о возможных ресурсах |

Важно не только реагировать в случае выявления (в том числе раннего) риска семейного неблагополучия, но и предлагать помощь, когда стало известно о появлении/наличии у семьи риск-факторов, что по факту будет являться ПРОФИЛАКТИКОЙ семейного неблагополучия.

На основе данного исследования была выявлена значимость наличия опор в жизни семьи. **Чем больше у людей опор, тем больше у них ресурсов.**

Рисунок № 3. Опоры. Влияние на семью



Ближе всего к родителям и ребенку/детям находятся партнеры родителей, ближайшие родственники, близкие друзья, коллектив.

Они имеют большое влияние: помогают ресурсами, помогают в понимании и укреплении ценностей, поддерживают и т. д. Ключевой родитель и ребенок им доверяют, озвучивают свои незакрытые потребности, прислушиваются к их советам. Это обстоятельство является одним из ключевых в вопросе сохранения благополучия семьи.

Если ближайшее окружение влияет негативно, то оно также сильнее внешнего вмешательства.

В вопросе выявления семейного неблагополучия ситуация обратная – важнее получение сигналов от соседей, ПДН, учреждений здравоохранения, образования.

Государство и общество, как глобальное явление, создают благоприятную среду, что тоже важно. А также в критических ситуациях оказывают первую помощь и обеспечивают безопасность. **Первоочередной задачей** для государства является поддержание опор, мотивации к их наличию. **Второй по важности** задачей является содействие тому, чтобы семьи могли повышать свою внутреннюю ресурсность прежде всего самостоятельно и лишь затем – с использованием ресурсов других опор.

Третья по важности задача – обеспечение ресурсов на территории проживания семьи. Здесь важно понимать, что не обязательно все ресурсы должны обеспечиваться силами государства. Общество готово активно участвовать, нужно только организовать схему взаимодействия. В этом может помочь изучение уже реализованных практик. Также важно усиливать роль общества в помощи семьям, повышать ответственность и компетентность общества.

Важным выводом является то, что необходимо расширить фокус внимания при выявлении семей, находящихся в группе риска, – обращать внимание не только на внешние признаки, но и на наличие в семье риск-факторов.

Ресурсы генерируются родителями и детьми самостоятельно либо поставляются другими опорами в качестве помощи. Необходимо наличие в окружении людей внимательных, сочувствующих, советующих, к которым можно обратиться с вопросом или с запросом на участие, знающих, как помочь и поддержать, ответственных. Ощущение изоляции, отчужденности, чувство нахождения в растерянности, непонимания, одиночества снижает ресурсность, увеличивает стресс, влечет за собой негативные последствия.

Неравнодушное окружение в жизни семьи важно еще и для того, чтобы замечать незакрытые потребности в семье, подсказывать семье или помогать. Распространенное явление – неосознанность семьи: члены семьи не видят, не понимают, что есть незакрытые важные потребности у ребенка или у родителя. Семьи живут в этих обстоятельствах, так как привыкли к этому и считают это нормой.

У семей (родителей, детей) часто возникают барьеры в поиске помощи. Образ социальных служб нередко является стереотипным, негативным, обещающим дополнительные проблемы для семьи в случае обращения к ним (постановка на учет, временное изъятие ребенка и т. д.). Также часто нет понимания, куда вообще можно обратиться за помощью.

Таким образом, степень удовлетворенности потребностей в семье зависит от наличия 4 факторов:

- ресурсы;
- стремление к удовлетворению конкретных потребностей, понимание их значимости;
- осознанность, понимание, что какие-то потребности не удовлетворены;
- осведомленность, где взять ресурсы, если их нет, и понимание их ценности.

Значимым является поддержание необходимых условий проживания (создание среды).

1. Уличная среда:

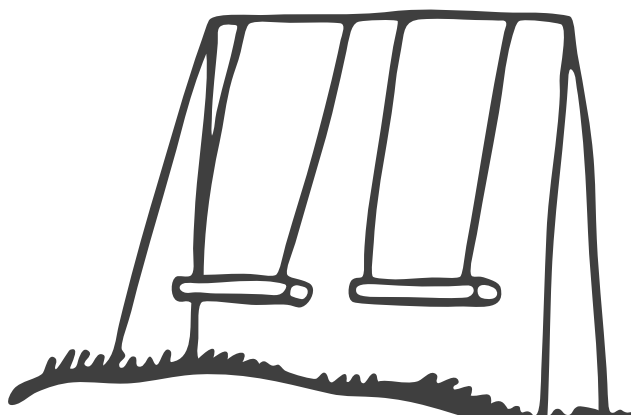
- устранение свалок, бродячих животных, разрушенных построек и др.;
- поддержание качества дорог, транспортной доступности;
- увеличение зеленых зон / парков.

2. Услуги:

- обеспечение доступности психологических услуг;
- обеспечение доступности церквей;
- обеспечение наличия на территориях салонов красоты / парикмахерских, магазинов и т. д.

3. Досуг и дополнительное образование:

- обеспечение доступных кружков и секций для всех возрастов (недорогих/бесплатных, менее 15 мин. на дорогу), открытых спортивных площадок (особенно в неблагополучных районах);
- создание для подростков среды, которая формирует ценности, дисциплину, круг общения;
- организация досуга, развития, занятости для подростков и взрослых.



КОНЦЕПЦИЯ ОКАЗАНИЯ УСЛУГ

по профилактике семейного неблагополучия, по ранней помощи и сопровождению семей

Концепция оказания услуг – модельная программа эффективной системы помощи и поддержки, включающая комплекс медицинских, социальных, правовых, психолого-педагогических услуг, направленный на профилактику семейного неблагополучия, оказание ранней помощи и сопровождение семей и детей, а также расширение доступа семьям с детьми к социальной поддержке, оперативность и адресность оказания помощи семьям.

Организации, включенные в кластер оказания услуг, осуществляют свою деятельность в соответствии с принципом открытости, т. е. потенциально готовы включиться в решение проблем семьи и ребенка по их обращению на основе межведомственного взаимодействия.

Организации, поставщики услуг строят свою деятельность в соответствии с принципом доступности, т. е. обеспечивают территориальную доступность (на дому или близко к дому), транспортную доступность (близкое расположение к общественному транспорту), информационную доступность (предоставление информации на электронных и бумажных носителях, в сети «Интернет»), доступность услуг в отдаленных сельских населенных пунктах.

Организации, включенные в кластер помощи, реализуют принцип **бесплатности получения услуг для потребителей.**

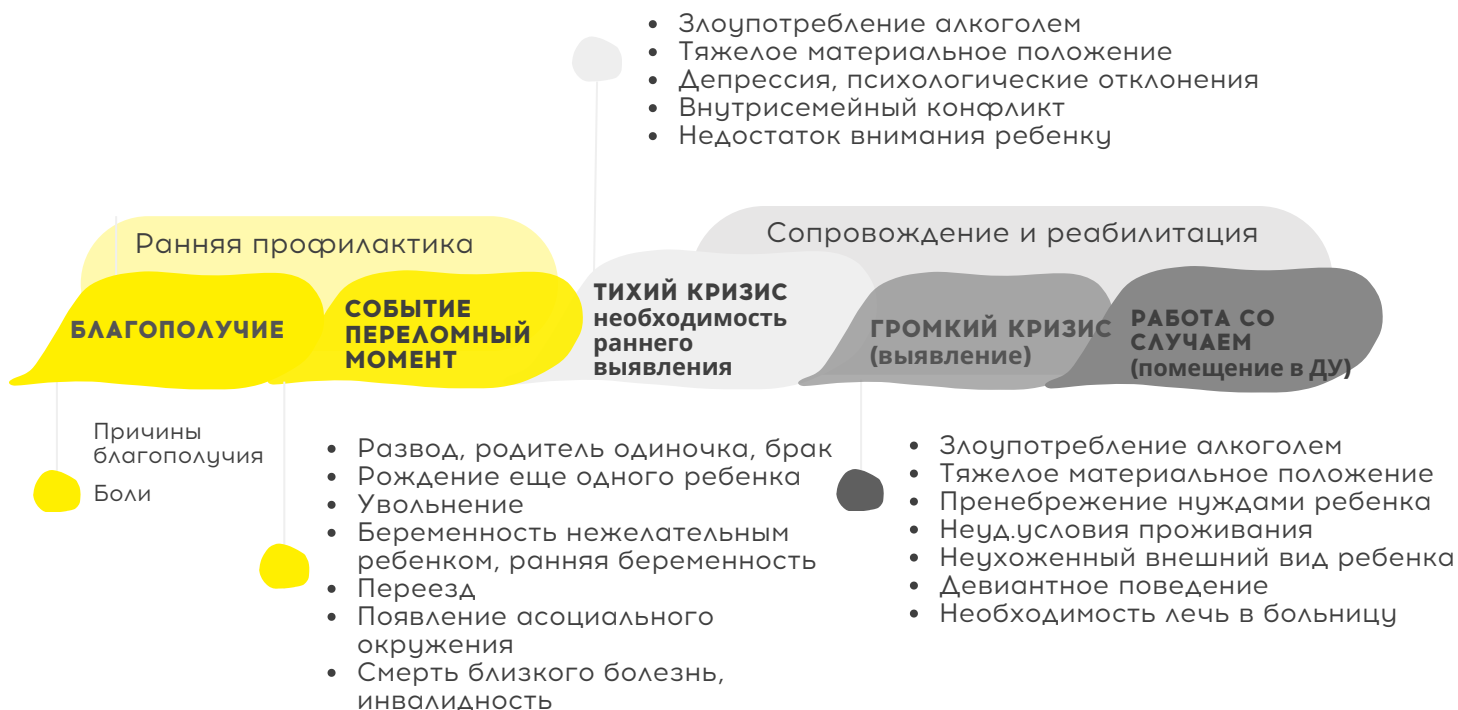
Бесплатность для потребителей услуг гарантируется бюджетными государственными учреждениями системы здравоохранения, образования, социальной политики, культуры, физической культуры, спорта, молодежной политики, системы службы занятости в рамках имеющихся средств бюджетного финансирования. Дополнительно бесплатность помощи для потребителей услуг может быть гарантирована внебюджетными фондами, некоммерческими организациями в соответствии с их уставами.

Концепция оказания услуг состоит из двух уровней помощи семьям, различающихся целевыми сегментами, целями, задачами и функциями:

- **первый уровень** – профилактика и ранняя помощь;
- **второй уровень** – сопровождение и реабилитация семей

Рисунок № 4. Путь кризиса

ПУТЬ КРИЗИСА



На рисунке № 4 представлена схема «Путь кризиса», составленная по результатам социального исследования выявления причин и триггеров, ведущих семью к неблагополучию, проведенного БФ «Солнечный Город» в 2023 году. Данная схема формирует понимание, какой путь проходит семья от благополучия к кризису, путь развития кризиса. **Переломными моментами** могут являться такие события, как развод, брак, рождение в семье еще одного ребенка, увольнение, беременность нежеланным ребенком, переезд, появление асоциального окружения, смерть близкого, болезнь, инвалидность. На стадии **«тихого» кризиса** может наблюдаться злоупотребление алкоголем, тяжелое материальное положение, депрессия, психологические отклонения, внутрисемейный конфликт, недостаток внимания к ребенку. В **«громком» кризисе** присутствует также злоупотребление алкоголем и тяжелое материальное положение, пренебрежение нуждами ребенка, неблагоприятные условия проживания, неухоженный внешний вид ребенка, девиантное поведение ребенка, необходимость взрослому лечь в больницу.

С целью предотвращения неблагополучия необходимо формирование первичной профилактики для каждого этапа, на котором оказывается семья на пути из благополучия в кризис, а именно:

- Поддержание и повышение благополучия.
- Профилактика и поддержка семей в преодолении нормативных кризисов, переломных моментов, сложных ситуаций и превентивное инструктирование по возвращению в состояние благополучия.
- Раннее выявление кризисных ситуаций.
- Сопровождение и реабилитация (на 2-м уровне кризиса).

Уровень профилактики и ранней помощи

На уровне профилактики и ранней помощи – комплекс медицинских, социальных и психолого-педагогических услуг, оказываемых на межведомственной основе семьям и детям, направленных на укрепление семьи, повышение ее устойчивости и ресурсности, предупреждение трудностей в проживании нормативных семейных кризисов, раннее выявление риск-факторов неблагополучия посредством повышения компетентности и поддержки родителей (законных представителей) и содействия оптимальному развитию, формированию физического и психического здоровья детей, включению их в среду сверстников и интеграции в общество.

Целевые группы первичного уровня: беременные женщины, молодые семьи, благополучные (функциональные) семьи, семьи потенциального риска (проживающие нормативные кризисы), семьи с детьми с ОВЗ, приемные родители.

Первичный уровень системы представлен детскими службами здоровья, социальными службами и детскими дошкольными и общеобразовательными учреждениями, учреждениями сферы занятости, культуры, спорта и молодежной политики.

Структуру организаций профилактики и ранней помощи можно представить в виде кластера.

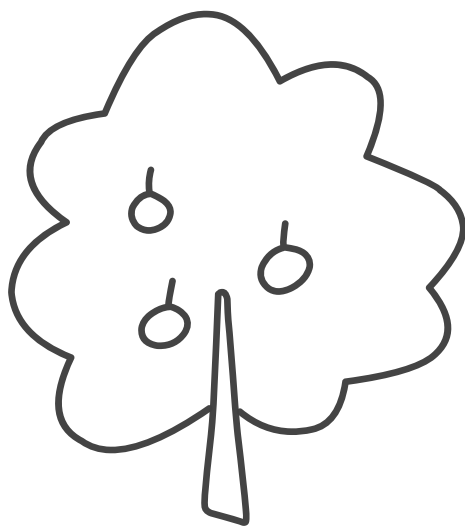
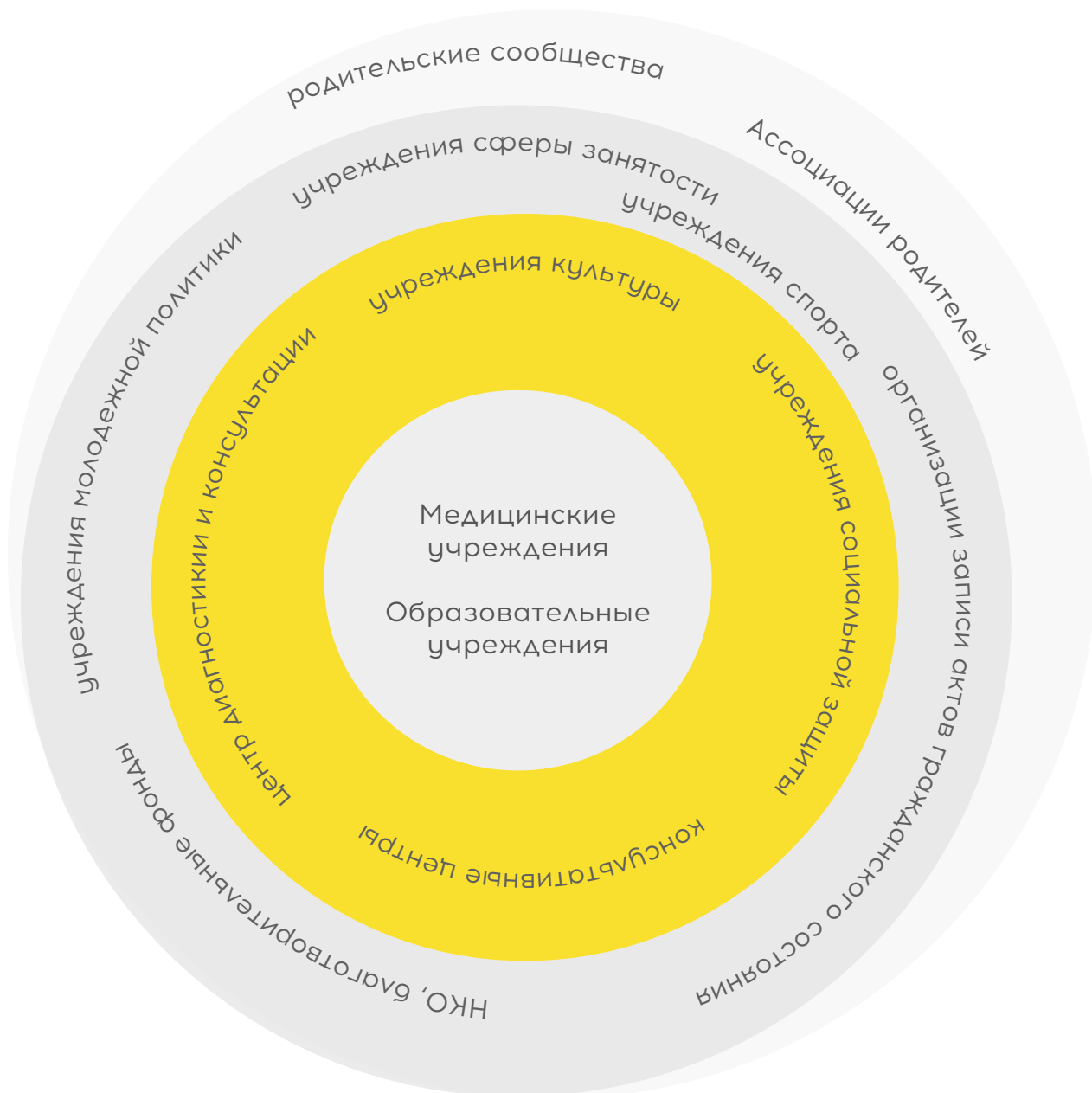


Рисунок № 5. Кластер профилактики и ранней помощи

СТРУКТУРА КЛАСТЕРА РАННЕЙ ПОМОЩИ



Ядром кластера профилактики и ранней помощи являются организации здравоохранения (детские поликлиники, женские консультации) и дошкольные и общеобразовательные учреждения, которые, помимо функций профилактики, оздоровления, лечения, заботы, ухода и воспитания, осуществляют выявление признаков семейного и детского неблагополучия, детей с нарушениями в развитии, а также профилактику возможных проблем в их развитии.

Таким образом, медицинские и образовательные учреждения являются ядром маршрутизации в системе профилактики и ранней помощи, обеспечивающим движение целевых групп по системе учреждений и организаций разной ведомственной принадлежности и форм собственности с целью содействия оптимальному развитию и формированию психического здоровья и благополучия детей, в том числе детей с ограничениями жизнедеятельности и риском появления таких ограничений, нормализации жизни семьи, повышению компетентности родителей (законных представителей), включению ребенка в среду сверстников и жизнь общества.

Для организации профилактики и ранней помощи на территории должны реализовываться следующие услуги и практики.

КАРТА ЦЕЛЕВЫХ ГРУПП И УСЛУГ/ПРАКТИК

- Открытые пространства
- Мобильные бригады
- Консультативные пункты
- Проекты молодежных центров
- Соц. выплаты и пособия
- Клуб взаимопомощи
- Служба сопровождения замещающих семей
- Центр развития и игровой поддержки ребенка

- Патронаж, консультации медиков
- Культурные мероприятия, кино
- Школа для родителей
- Форум для родителей
- Клуб беременных
- Социальная няня
- Служба медиации
- Социальный склад
- Семейные дворовые игры

- Родители детей с ОВЗ
- Беременные
- Молодые семьи
- Замещающие семьи
- Функциональные семьи
- Семьи потенциального риска

Описание практик и услуг на уровне профилактики и ранней помощи

Профилактику семейного неблагополучия необходимо начинать задолго до становления семьи, еще с просвещения школьников, с учебных программ подготовки к созданию семьи и воспитанию ребенка. Школьникам необходимо иметь знания и представления о том, как построить отношения; что значит иметь семью и заботиться о маленьком ребенке; как ребенок растет и развивается и как родители могут наиболее эффективно способствовать его развитию; как выбрать профессию и начать трудовую деятельность; каковы последствия злоупотребления ПАВ и др.

- Клуб беременных
- Школа молодых родителей
- Клуб родителей / Школа осознанного родителя
- Форум (конференция) для родителей
- Группа поддержки родителей детей с ОВЗ и инвалидностью
- Служба примирения
- Консультативные пункты
- Услуга «Социальная няня»
- Открытые пространства для подростков и молодых взрослых
- Студия анимации и видео как средство профилактики негативных явлений в подростковой среде
- Социальный склад
- Совет замещающих родителей
- Семейно-досуговые центры
- Организация сезонных спортивных игр и соревнований для детей и взрослых на открытом воздухе
- Фестиваль летних видов спорта
- Спорт для всех!
- Школа уличной культуры
- Культурный плаггинг
- Спортивное волонтерство
- «Приезжайте в гости!»



Клуб беременных

Цель: подготовка беременных к родам, информирование по вопросам ухода за ребенком.

Краткое описание

Представляет собой клуб единомышленниц, объединенных темой родов, осознанного и разумного родительства, реализующий комплексную программу по физической и психологической подготовке к родам. Направлен на всестороннюю подготовку женщины к родам и послеродовую поддержку. С будущими мамами работают психолог, юрист, социальный работник, акушер-гинеколог, специалисты по питанию и по йоге для беременных, специалист по грудному вскармливанию и врачи-педиатры.

Включает в себя:

- бесплатный курс лекций медицинских специалистов, акушеров о родах;
- физическую подготовку к родам (комплекс упражнений для беременных, фитнес-занятия и т. п.);
- психологическую помощь (консультации групповые, индивидуальные);
- юридические консультации по вопросам полагающихся выплат, компенсаций, льгот;
- послеродовую поддержку: практические семинары по вопросам ухода за малышом, методики раннего развития, консультации специалиста по грудному вскармливанию.

Масштабируемость

Данная практика может применяться медицинскими учреждениями, в частности отделениями женских консультаций, а также на базе комплексных центров социального обслуживания населения при участии медицинских

Школа молодых родителей

Цель: повышение педагогической культуры молодых родителей в вопросах развития и воспитания детей дошкольного возраста, оказание консультативно-методической помощи молодым родителям.

Краткое описание

Данная практика может быть реализована как клубная форма поддержки молодых родителей или в виде курса лекционно-практических занятий.

Основные направления деятельности школы молодых родителей:

- оказание педагогической помощи и поддержки родителям в вопросах воспитания дошкольников;
- пропаганда положительного опыта семейного воспитания;
- повышение педагогической компетентности родителей.

Практика включает разнообразные формы работы с родителями: дискуссии, семинары, практикумы, творческие мастер-классы и т. д. Форма проведения занятий выбирается в зависимости от цели, темы и поставленных задач.

Масштабируемость

Данная практика может с успехом применяться дошкольными образовательными учреждениями, центрами социальной помощи семье и детям, реабилитационными центрами, а также учреждениями социальной защиты населения, на базе учреждений молодежной политики, культуры.



Клуб родителей / Школа осознанного родителя

Цель: личностный рост родителей и повышение родительских компетенций, способствующих осознанию реальных причин семейных трудностей, желанию самостоятельно их решать, готовности самостоятельно управлять семейными делами.

Краткое описание

Проблема детско-родительских отношений актуальна для многих семей, и данная методика позволяет найти способы ее решения, получить новые навыки и начать применять их в жизни. Данная практика может быть реализована как клубная форма поддержки молодых родителей или в виде курса лекционно-практических занятий.

Программа занятий может включать два взаимосвязанных раздела:

- **Теоретический раздел** представляет собой систему лекций, которые способствуют приобретению правовых знаний, знаний о собственных характерологических особенностях, о генетическом здоровье ребенка и организации его безопасного воспитания, об особенностях детей разного возраста, способах взаимодействия с ребенком на разных стадиях его развития, о понятии семейной системы.
- **Практико-ориентированный раздел** программы включает социально-психологический тренинг, способствующий совершенствованию индивидуальных качеств личности, развитию ресурсного состояния, способности регулировать свое поведение, принимать решения, осознанию ответственности за воспитание ребенка, развитию самосознания родителей, субъект-субъектному положительному эмоциональному отношению родителей к ребенку, удовлетворенности ролью родителя, овладению родителями способами взаимодействия с ребенком на разных стадиях его развития.

Масштабируемость

Практика рекомендована для реализации на территориях сельских советов при отделе культуры, спорта и молодежной политики, может применяться в образовательных учреждениях, центрах социальной помощи семье и детям, ДК и клубах. Сами тематические занятия могут быть преобразованы в серию мастер-классов онлайн-формата и записаны в виде обучающих видеороликов.



Форум (конференция) для родителей

Цель: повышение педагогической компетентности родителей, формирование родительского сообщества.

Краткое описание

Родительский форум (конференция) представляет собой форму активного включения семей в развитие и воспитание детей, площадку для общения, обсуждения различных тем, обмена опытом.

Позволяет родителям больше узнать о том, как воспитывать детей. Повышает информационную компетентность. Это помогает процессу преодоления особых сложностей по мере взросления ребенка, способствует сглаживанию конфликтов и установлению взаимопонимания между родителями и детьми.

Доносит информацию о возможностях, предоставляемых школами, центрами творчества и культуры, о конкурсах и других мероприятиях.

Масштабируемость

Возможно применение данной практики в любом образовательном учреждении как вариант формы взаимодействия с родителями воспитанников. Исходя из характеристик проекта, его можно преобразовать в более масштабные мероприятия, количество участников в которых может не регламентироваться (районные, общегородские, региональные форумы/конференции).

Группа поддержки родителей детей с ОВЗ и инвалидностью

Цель: организация психологической поддержки родителей детей с ограниченными возможностями здоровья и инвалидностью.

Краткое описание

В ходе цикла групповых занятий родители особых детей получают помощь в преодолении психологических проблем, связанных с воспитанием особого ребенка, через преодоление социальной изоляции, организацию поддержки от специалистов и других родителей, поиск ресурсов семей и опору на них.

Деятельность в рамках практики:

- групповая психологическая работа с родителями;
- открытые встречи в формате взаимоподдержки;
- индивидуальные консультации по запросу.

Во время занятий с родителями для детей организуются творческие, игровые развивающие занятия в индивидуальном и групповом формате.

Масштабируемость

Данная методика может применяться в реабилитационных и реабилитационно-образовательных центрах в рамках дополнительного образования, внеурочной деятельности, социокультурной реабилитации; в комплексных центрах социального обслуживания населения

Служба примирения

Цель: сокращение числа негативных последствий конфликтных ситуаций в семьях с детьми посредством внедрения медиативных технологий; создание условий для мирного урегулирования семейных споров и детско-родительских конфликтов с удовлетворением интересов конфликтующих сторон на условиях, выработанных самими сторонами.

Краткое описание

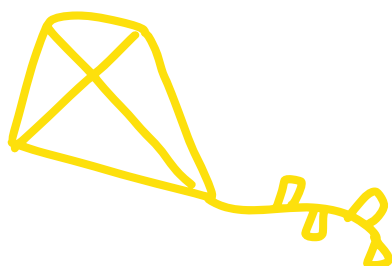
Семейная медиация – это переговоры между участниками семейного спора или конфликта с целью достижения обоюдного взаимовыгодного решения, учитывающего интересы и потребности каждого члена семьи, в присутствии третьего лица – независимого посредника (семейного медиатора).

По каким вопросам можно обратиться в службу медиации:

- конфликты, связанные с вопросами воспитания, образования, содержания детей;
- конфликты между родителями и детьми;
- конфликты, связанные с определением места жительства детей, порядка встреч с ними и участия в их воспитании

Масштабируемость

Возможны несколько вариантов создания региональных служб медиации, их организационно-правовых форм, способов вхождения в систему сети служб медиации, форм и механизмов координации и финансирования их работы, но приоритетным вариантом является создание службы в качестве структурного подразделения уже существующей государственной организации (например, центра социальной помощи семье и детям, социально-реабилитационного центра для несовершеннолетних, института повышения квалификации педагогических работников). Необходимо интегрировать метод школьной/семейной медиации в образовательный процесс и систему воспитания, создавать службы школьной медиации в образовательных организациях для обеспечения доступа к медиации для каждой семьи и каждого ребенка.



Консультативные пункты

Цель: обеспечение доступности дошкольного образования, единства и преемственности семейного и общественного воспитания, повышения педагогической компетентности родителей (законных представителей), воспитывающих детей дошкольного возраста от 1,5 до 7 лет, в том числе детей с ограниченными возможностями здоровья.

Краткое описание

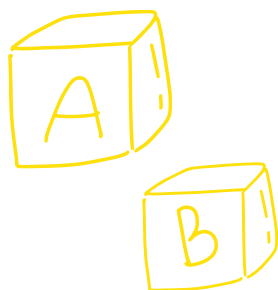
Консультационный центр создается для родителей (законных представителей), обеспечивающих получение детьми дошкольного образования в форме семейного образования, а также родителей (законных представителей), чьи дети обучаются в образовательных организациях, реализующих образовательную программу дошкольного образования.

Основные формы оказания помощи родителям:

- очные консультации для родителей (законных представителей). Индивидуальные и групповые консультации проводятся по запросу родителей;
- коррекционно-развивающие занятия с ребенком в присутствии родителей (законных представителей);
- диагностика, выявление отклонений в развитии детей;
- совместные занятия с родителями и их детьми с целью обучения родителей способам взаимодействия с ребенком;
- мастер-классы, тренинги, практические семинары для родителей (законных представителей) с привлечением специалистов образовательной организации.

Масштабируемость

Данная практика может быть реализована через соответствующие структурные единицы образовательных организаций, реализующих образовательную программу дошкольного образования, а также отделения ранней помощи центров социальной помощи семье и детям и комплексных центров социального обслуживания населения.





Услуга «Социальная няня»

Цель: профилактика социального сиротства путем осуществления кратковременного персонального присмотра за детьми из семей, подверженных риску социального и психологического неблагополучия.

Краткое описание

Социальная няня – услуга для родителей детей с ОВЗ, инвалидностью, дающая родителям возможность оставить ребенка на время с профессиональной няней. Этот вид помощи позволяет изменить ситуацию в семье к лучшему: родители получают возможность решить неотложные дела или просто отдохнуть, повысить свою функциональность, ресурсы и воспитательный потенциал семьи, а также благополучие ребенка.

Услугу оказывают подготовленные профессиональные няни, которые имеют возможность получать помощь специалиста по социальной работе и психолога.

В ходе оказания услуги няня осуществляет присмотр и уход за ребенком и обеспечивает нормальный для ребенка уклад жизни.

Услуга может быть оказана не чаще чем 1-2 раза в неделю и на протяжении не более чем 2-3,5 часов в течение дня. Родитель и социальная няня определяют график оказания услуги, подписывают договор. Социальная служба осуществляет мониторинг ситуации для улучшения качества услуги и для определения дальнейшей необходимости ее получения семьей.

Масштабируемость

Данная методика может применяться в рамках социального обслуживания на дому организациями социальной защиты населения.



Открытые пространства для подростков и молодых взрослых

Цель: организация безопасного и комфортного пространства для обеспечения досуговой занятости подростков с целью их включения в деятельность социально значимой позитивной направленности.

Краткое описание

Открытое пространство – это организованное пространство с проведением досуговых мероприятий для подростков и молодых взрослых от 12 до 23 лет; место, куда можно прийти после школы, поиграть в настольные игры со сверстниками, прийти на мастер-класс по интересам, на творческий вечер, на просмотр кинофильмов. Кроме того, при необходимости любой подросток может обратиться к специалисту открытого пространства за помощью и поддержкой в тех случаях, когда не может самостоятельно решить свою проблему.

Основным направлением деятельности открытого пространства является досугово-профилактическая работа.

Отличительными особенностями услуги являются:

- режим работы с 13:00 до 21:00;
- проведение досуговых мероприятий с учетом предпочтений участников;
- практика применения разнообразных форм работы открытых пространств (мастер-классы, кинопросмотры с обсуждением, современные настольные игры, квизы, квесты, свободный доступ в интернет и т. д.);
- наличие установленных правил и принцип самоорганизации участников пространства;
- консультационное сопровождение подростков, подбор специалистов по запросу.

Масштабируемость

Практика рекомендована для реализации на территориях сельских советов, районов при отделе культуры, спорта и молодежной политики на базе Домов культуры, библиотек.

Студия анимации и видео как средство профилактики негативных явлений в подростковой среде

Цель: воспитание творческой личности, проявляющей интерес к секретам мастерства в области компьютерной графики, анимации и видеосъемки, через создание мультфильмов и мультимедийных проектов.

Краткое описание

Практика «Студия анимации и видео» ориентирована на реализацию общих целей дополнительного образования детей, связанных с приобретением устойчивой потребности в познании и творчестве, максимальной реализации себя и своих увлечений, с самоопределением в предметной, социальной, профессиональной, личностной сферах; удачно совмещает техническую и художественно-эстетическую направленность. Программа способствует формированию навыков конструктивного взаимодействия среди несовершеннолетних, активной жизненной позиции несовершеннолетних, профилактике девиантного поведения.

В ходе занятий в студии обучающиеся учатся профессиональным практическим приемам работы на компьютере, формируют пользовательские навыки обращения с цифровой техникой, съемочным оборудованием для создания презентаций, компьютерной анимации, аудио- и видеопродукции.

На каждом этапе освоения знаний, умений и навыков могут применяться разные формы работы: игра, проблемное задание, рассказ, беседа, диалог, дискуссия, диспут, обсуждение, творческие задания, презентация, семинар, наблюдение, практическое занятие, представление. На этапе первичной проверки усвоения знаний – практические задания и упражнения. На этапе закрепления знаний – презентация, фестиваль, конкурс. Создание мультфильмов и анимационных фильмов – это, по сути, проектное обучение. Личностный смысл деятельности ребенка повышает его мотивацию в обучении и развивает его творческий потенциал.

Практика направлена на профессиональную ориентацию, а созданные обучающимися социальные ролики, привлекающие внимание к проблемам социума, направлены на изменение моделей общественного поведения – как у социума, так и у самих обучающихся.

Масштабируемость

Данная практика может быть реализована в образовательных учреждениях, центрах дополнительного образования, организациях социальной поддержки и реабилитации семей, Домах творчества, библиотеках.



Социальный склад

Цель: оказание помощи семьям, оказавшимся в трудной жизненной ситуации, через предоставление вещей первой необходимости (одежда, обувь, игрушки, посуда, техника, хозтовары).

Краткое описание

Работа социального склада заключается в приеме от физических лиц и организаций одежды, обуви, игрушек, их сортировке, приведению в порядок и распределению среди нуждающихся.

Задачи социального склада:

- создание пространства, в котором будет оказываться вещевая помощь нуждающимся;
- пропаганда благотворительности: творить благо можно разными способами, в том числе путем передачи своих вещей, которые уже не нужны, в пользование другим.

Масштабируемость

Данная практика может с успехом применяться центрами социальной помощи семье и детям, реабилитационными центрами, а также учреждениями социальной защиты населения.



Мобильная бригада

Цель: улучшение условий и повышение качества жизни граждан, проживающих в отдаленных сельских населенных пунктах, посредством оказания им действенной комплексной помощи

Краткое описание

«Бригадный» метод позволяет наиболее полно удовлетворить права граждан на получение социально-правовой и медико-психолого-педагогической помощи, доступ к которой в силу территориальной недоступности затруднен или невозможен. Технология «Мобильная мультидисциплинарная бригада» позволяет оказать семьям и несовершеннолетним детям квалифицированную помощь в решении широкого спектра проблем, а также купировать на ранних стадиях признаки дестабилизации семьи путем осуществления просветительской, диагностической, коррекционной, консультативной помощи несовершеннолетним и их семьям.

Технология предусматривает комплекс мероприятий по профилактике причин и предупреждению условий возникновения дестабилизирующих семью факторов и рисков при межведомственном взаимодействии с субъектами профилактики органов социальной защиты населения и других заинтересованных ведомств и учреждений, общественных организаций и объединений.

Деятельность мобильной бригады осуществляется по двум направлениям: организация плановых выездов специалистов в отдаленные сельские населенные пункты в соответствии с планом-графиком и организация выездов в соответствии с запросом граждан.

Масштабируемость

Данная практика может являться коллегиальной технологией для органов и учреждений системы профилактики на обслуживаемых территориях и быть реализована при комплексном центре социального обслуживания населения муниципальных районов Новосибирской области. Мобильная бригада может быть реализована в учреждениях культуры и молодежной политики, центрах социальной помощи семье и детям, реабилитационных центрах при условии включения специалистов различных профилей (психолог, логопед, педиатр, фельдшер, юрист, специалист по социальной работе и т. д.) для наиболее полного удовлетворения нужд жителей сельских поселений, поступающих от них запросов.



Центры игровой поддержки ребенка

Цель: поддержание естественного развития малышей и укрепление гармоничных отношений с родителями, профилактика нарушений развития детей.

Краткое описание

Центры осуществляют психолого-педагогическую деятельность, направленную на всестороннее развитие детей в возрасте от 6 месяцев до 4 лет на основе современных методов организации игровой деятельности.

Детская игра включает: рассмотрение и планирование возможностей для самостоятельной игры ребенка; наблюдение за интересами и мотиваторами ребенка; реакция на детскую игру; обобщение недавно приобретенных навыков; обсуждение игры с родителями; представление новых игровых идей; планирование игры в семейной жизни.

Центры могут предоставлять широкий спектр услуг, направленных на поддержку учебных навыков детей, их здоровья и благополучия, а также социального и эмоционального развития.

Внутри центра могут реализовываться разные программы в зависимости от целевой категории:

- группы для семей с детьми от 0 до 1 года;
- группы для семей с детьми от 1 года до 3 лет;
- группы по работе со старшими родственниками (прародители).

Это бережные занятия с малышами, направленные на поддержание естественного развития ребенка, развитие вербального взаимодействия родителей и детей, навыков игры, которые играют важную роль в развитии мозга в раннем возрасте.

В группе одновременно могут заниматься 6-8 детей с мамами или папами. Ведущая предлагает игры, соответствующие уровню развития ребенка, побуждающие его к активным движениям. В таких играх раскрываются способности ребенка, он становится более самостоятельным, ловким, любознательным.

Данные программы призваны помочь родителям установить надежную эмоциональную связь со своим ребенком, приобрести уверенность во взаимодействии с малышом, развить чуткость в понимании сигналов и эмоциональных потребностей младенца с первых дней его жизни.

Масштабируемость

Данная практика может с успехом применяться центрами психолого-педагогической, медицинской и социальной помощи детям, дошкольными учреждениями и семейными центрами.

Практика ранней помощи детям с особыми потребностями в развитии может применяться учреждениями, имеющими в своем штате специалистов по социальной и коррекционно-реабилитационной работе, психолога и инструктора по лечебной физической культуре, а также обладающими необходимой материально-технической базой (игровые материалы, мебель, тренажеры и т. д.). Возможно тиражирование проекта в других учреждениях социальной и медико-социальной реабилитации, учреждениях образования, молодежной политики.

Семейные дворовые игры

Цель: укрепление института семьи, вовлечение жителей в игровые виды спорта, формирование местного сообщества.

Краткое описание

Дворовые игры направлены на социализацию, личностное спортивное самовыражение, формирование здорового образа жизни, гармонизацию детских и детско-родительских отношений, организацию семейного досуга, а также на организацию и проведение регулярных и системных спортивных соревнований в рамках специализированных лиг, мероприятий по месту жительства с целью максимального вовлечения жителей в игровые виды спорта.

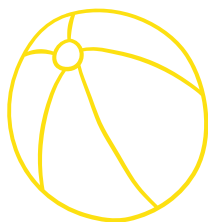
Проводятся на площадках придомовых территорий, стадионах.

Консолидация жителей вокруг игр непосредственно в своем дворе заложит традиции передачи опыта от одного поколения другому, а привлечение профессиональных детских тренеров к судейству даст возможность выявить таланты среди молодежи и пригласить их в секции для дальнейшего развития.

Виды дворовых игр различны: футбол, игры с мячом, классики, городки и др.

Масштабируемость

Данная практика рекомендована к реализации отделом молодежной политики и спорта.



Служба сопровождения замещающих семей

Цель: содействие успешной адаптации детей в замещающих семьях, профилактика вторичного сиротства.

Краткое описание

Деятельность службы направлена на оказание профессиональной консультативной психолого-педагогической, социальной, правовой и иной помощи гражданам, принявшим на воспитание в свои семьи детей-сирот и детей, оставшихся без попечения родителей, на профилактику вторичного сиротства.

Основные направления деятельности:

- **консультативно-диагностическое:** подбор психодиагностических методик и проведение психолого-педагогического обследования всех членов замещающих семей и консультирование по психолого-педагогическим и социально-правовым вопросам;
- **коррекционно-развивающее:** выявление причин и механизмов нарушений в развитии ребенка, в социальной адаптации семьи, коррекция выявленных нарушений;
- **координационное:** координация межведомственного взаимодействия замещающих родителей, педагогов учебных заведений, специалистов службы, приглашенных специалистов.

Формы работы:

- **индивидуальные** – консультации специалистов службы (психолога, социального педагога, юрисконсульта);
- **групповые** – проведение обучающих семинаров и тренингов для всех участников замещающих семей (приемных и кровных детей, родителей); содействие развитию общения и взаимопомощи между замещающими семьями;
- **клуб замещающих родителей** – является одной из наиболее эффективных и доступных форм сопровождения, предоставляет возможность замещающим семьям обмениваться опытом урегулирования сложных жизненных ситуаций для предупреждения возможных ошибок в процессе воспитания приемных детей, расширить круг общения детей и взрослых через организацию активного досуга.

Масштабируемость

Данные службы сопровождения рекомендовано создавать на базе центров помощи семье и детям, социально-реабилитационных центров для несовершеннолетних, учреждений социальной защиты населения, центров психолого-педагогической помощи.

Совет замещающих родителей

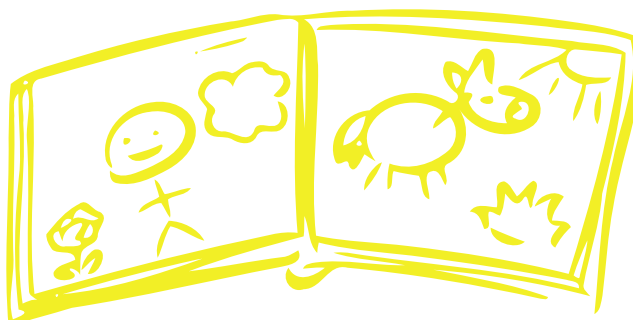
Цель: сохранение ресурса родителей и благополучия детей через формирование профильного сообщества

Краткое описание

Клуб для приемных родителей – это практика, которая предоставляет приемным родителям платформу для общения, обмена опытом, получения поддержки и ресурсов. Семьи, принявшие ребенка из учреждения, делятся опытом с теми, кто только стал / собирается стать приемным родителем. Идет работа по организации поддерживающего сообщества. Регулярно проходят встречи и вебинары с психологами, посвященные темам преодоления кризисов, эмоционального выгорания, психологии детей/подростков и т. д.

Масштабируемость

Клуб может быть организован правительством, службами сопровождения замещающих семей при центрах помощи детям, некоммерческими организациями или частными лицами, заинтересованными в поддержке приемных родителей. Клуб может помогать приемным родителям различными способами, включая обучение, эмоциональную поддержку, связь приемных родителей с ресурсами и услугами, а также защиту прав приемных родителей.



Семейно-досуговые центры

Цель: укрепление института семьи, улучшение семейных взаимоотношений через организацию совместного досуга членов семьи.

Краткое описание

Направлены на повышение уровня организации совместного досуга, укрепление института семьи, поддержку и развитие межпоколенческих отношений в семье и в обществе, а также на вовлечение членов семьи в активную социальную деятельность.

Основные направления деятельности центров: культурно-досуговое (организация семейного досуга, организация конкурсов, посещение краеведческого музея), образовательно-просветительское (семинары, тренинги, выставки, мастер-классы), эколого-познавательное (вовлечение членов семьи в экологические акции, организация эколого-познавательного семейного досуга на природе), спортивно-оздоровительное (семейный туризм, спортивные соревнования, подвижные игры, мероприятия, направленные на формирование здорового образа жизни). Планирование направлений работы центров происходит на основе анализа запросов родителей и детей.

Масштабируемость

Данная практика рекомендована к реализации на базе Домов культуры, библиотек. Необходимо привлечение разнопрофильных специалистов.

Организация сезонных спортивных игр и соревнований для детей и взрослых на открытом воздухе

Цель: привлечение к активным видам спорта детей и взрослых с целью укрепления их здоровья и семьи, а также формирования нового отношения к семейным занятиям спортом.

Краткое описание

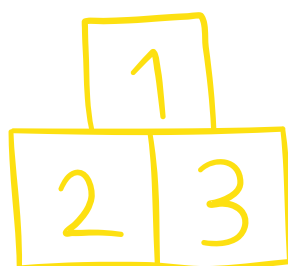
Организация сезонных (зимних, летних, весенних и осенних) спортивных игр и соревнований для детей и взрослых на открытом воздухе является инструментом их вовлечения в массовый спорт, в активное, эмоционально окрашенное проведение досуга.

В качестве таких игр можно рассматривать привычные футбол, волейбол, легкую атлетику, баскетбол, а также яркие национальные забавы, такие как юкигассен (снежные битвы, игра в снежки по правилам), чужонбол (хоккей с метлой) и др.

Дети получают возможность реализоваться в спорте и совместной деятельности с родителями. Появляются новые семейные традиции и здоровые привычки.

Масштабируемость

Данная практика может быть широко масштабирована на любой территории с прикреплением к органам территориального общественного самоуправления, органам и учреждениям культуры, спорта и молодежной политики.



Фестиваль летних видов спорта

Цель: вовлечение в занятия спортом людей от 3 лет и до старшего возраста вне зависимости от физической подготовки. Привлечение к занятиям физкультурой аудитории, которой противопоказаны активные виды спорта.

Краткое описание

Мультиспортивный фестиваль, включающий простые виды общефизических и укрепляющих занятий, таких как утренняя зарядка, йога, пилатес, бадминтон, фрисби и т. д. Фестиваль проводится на стадионах и в парках города. Способствует консолидации людей различных поколений вокруг общего занятия, их оздоровлению и улучшению их физической формы.

Масштабируемость

Данный фестиваль может быть организован отделом молодежной политики и спорта.

Спорт для всех!

Цель: активное привлечение к занятиям спортом не только детей, но и взрослых всех возрастов. Использование ресурса образовательного учреждения (помещение, оборудование, специалисты, старшеклассники).

Краткое описание

Вовлечение местных жителей в спортивные занятия на базе школы, организованное силами педагогов. Первичное привлечение населения – календарные и народные праздники с элементами спортивных соревнований, объединение выпускников школы для участия в спортивных соревнованиях, создание команд соседей, родителей детей отдельных классов/параллелей.

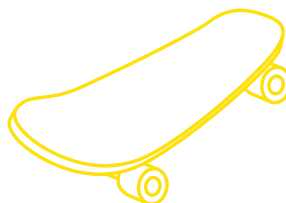
В дальнейшем – формирование расписания работы секций и кружков: велосипедный спорт, теннис, шашки/шахматы, лыжные гонки, городки, скандинавская ходьба и др. Одна из форм привлечения населения к реализации практики – отбор жителей, в т. ч. старшеклассников, готовых в свободное время на волонтерской основе исполнять роль тренеров/наставников в различных доступных видах спорта.

Школа может стать привлекательным местом, куда хочется приходить не только на родительские собрания, но и для того, чтобы позаниматься в классе, зале, на пришкольной территории, на стадионе.

Масштабируемость

Данная практика может быть широко масштабирована на любой территории и реализована в общеобразовательных организациях.

Школа уличной культуры



Цель: организация досуговой занятости детей и подростков с возможностью тренироваться в уличных экстремальных видах спорта, проявлять себя в творчестве.

Краткое описание:

Школа уличной культуры – место, в котором проходят регулярные тренировки по уличным видам спорта: самокат, ролики, BMX, скейтборд. Каждые два месяца состав групп занимающихся меняется, чтобы ребята смогли научиться базовым навыкам в разных видах спорта.

Для формирования интереса у подростков к уличной культуре проводятся дни открытых дверей, мастер-классы по стрит-арту, фрингбордингу, видеомонтажу.

Школа уличной культуры – спортивное комьюнити, живое развивающееся сообщество, в которое можно зайти со своей творческой инициативой и получить помощь в ее реализации. Можно учиться трюкам, строить фигуры для скейт-парка, рисовать граффити.

Школа уличной культуры активно ведет соцсети для популяризации своей деятельности.

Масштабируемость

Практика рекомендована для реализации на территориях сельских советов, районов при отделе культуры, спорта и молодежной политики. С учетом климата возможна организация крытого скейт-парка.

Культурный плаггинг



Цель: совмещение спортивных забегов по территориям культурных парков со сбором мусора.

Краткое описание:

- Разновидность социального спорта, в котором достижением является не цель, а средство. Участие в плаггинге может стать комфортной точкой входа в спортивную жизнь, когда новички бегут в подходящем для себя темпе и задают более опытным участникам вопросы про технику.

- В проекте могут участвовать люди разного возраста, интересующиеся экоповесткой, совмещающие любовь к спорту с желанием жить в чистом городе.
- Участники знакомятся на забегах, продолжают общение, организуют свои мероприятия.
- Совместное с родителями участие детей в подобных мероприятиях может стать для них примером осознанного социально поощряемого поведения.

Масштабируемость

Практика рекомендована для реализации в городах и сельских поселениях. Организатором мероприятий может стать любая организация.

Спортивное волонтерство

Цель: создание собственной команды спортивных волонтеров.

Краткое описание:

- Волонтерство на спортивных мероприятиях и просто волонтерство не особо отличаются – это когда ты отдаешь свое время и силы другим людям.
- Каждый вид спорта накладывает на волонтерство свою специфику, но есть и общие моменты (регистрация, выдача стартового пакета, помощь на старте и финише, у пункта питания).
- Из желающих создается база волонтеров. Люди из этой базы получают рассылки об открытии регистрации на то или иное мероприятие.
- Чтобы сохранять волонтерское сообщество, используется материальная мотивация (крутой мерч, питание, расселение), общение в неформальной обстановке (совместные походы, вечеринки, чат для общения в Telegram).

- На специальном сайте есть анкета волонтеров и расписание стартов, на которых нужна волонтерская помощь. Чтобы привлечь новых людей, организаторы делают объявления во всех доступных каналах и соцсетях.

Масштабируемость

Данная практика рекомендована к реализации отделом молодежной политики и спорта

«Приезжайте в гости!»

Цель: объединение подростков, людей среднего возраста и пенсионеров

через организацию туристических маршрутов на территориях муниципальных образований, формирование взаимодействия между людьми разных поколений.

Краткое описание:

Вид туризма, объединяющий разновозрастные команды из разных населенных пунктов, в которые входят подростки, люди среднего возраста и пенсионеры. Каждая команда готовится презентовать себя, создает программу для гостей: находит места для проживания, разрабатывает пеший маршрут на один день, рекомендует интересные места и музеи, которые стоит посетить.

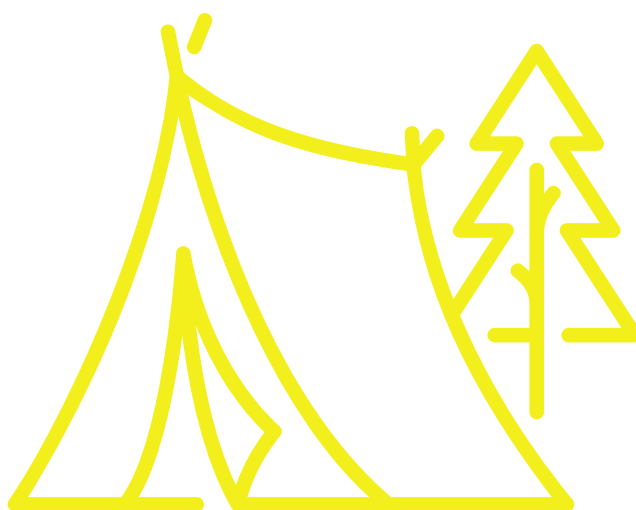
Продумывая маршрут, команды учитывают интересы и возможности разновозрастных туристов, которых предстоит принять: что будет интересно подросткам, куда пригласить взрослых людей, как подобрать маршрут по силам для пожилых?

Для создания команды выбираются координаторы в муниципальных образованиях, проводится анкетирование в спортивных школах, в советах ветеранов, формируются группы желающих.

В каждой команде до 15 человек от 14 до 70 лет, которые знакомятся друг с другом до поездки и начинают сотрудничать. Команды могут как принимать гостей у себя, так и быть туристами.

Масштабируемость

Практика рекомендована для реализации на территориях сельских советов, районов при отделе культуры, спорта и молодежной политики.



Уровень профилактики сопровождение и реабилитация

Комплекс реабилитационных мероприятий по отношению к ребенку и его семье, направленных на восстановление функциональности семьи, условий для соблюдения в семье прав и законных интересов ребенка, содержащий мероприятия, обеспечивающие психолого-педагогическое, социальное, юридическое, правовое и другие виды сопровождения.

Целевые группы второго уровня: семьи среднего уровня риска (семьи в ТЖС), семьи высокого уровня риска (СОП), семьи, где есть угроза жизни и здоровью ребенка.

Второй уровень системы представлен учреждениями социального обслуживания и социальной реабилитации, образовательными и медицинскими учреждениями, учреждениями сферы занятости, комиссией по делам несовершеннолетних и защите их прав, органами опеки и попечительства, органами и учреждениями системы МВД.



собственности с целью соблюдения условий защиты прав детей, обеспечения качественной, эффективной и результативной работы по сохранению ребенку семейного окружения, выходу семьи из трудной жизненной ситуации.

Для реализации сопровождения и реабилитации на территории должны реализовываться следующие услуги и практики.

Рисунок № 8. Карта целевых групп и услуг/практик в системе профилактики и ранней помощи

КАРТА ЦЕЛЕВЫХ ГРУПП В СИСТЕМЕ СОПРОВОЖДЕНИЯ И РЕАБИЛИТАЦИИ

- Клуб поддержки родителей
- Социальный склад
- Жилье соц.найма
- Семейно-досуговый центр
- Клуб анонимных алкоголиков
- Социальная адаптация инвалидов
- Услуги соц.обслуживания
- Медико-социальная экспертиза
- Гостевая семья
- Кризисный центр
- Школа для родителей
- Наркологический диспансер
- Открытые пространства
- Центр профилактики и реабилитации зависимых с ПАВ
- Материальная помощь: выплаты и пособия
- Семьи с высоким уровнем риска
- Семьи среднего уровня риска

Описание практик и услуг на уровне сопровождения и реабилитации

- Гостевая семья
- Кризисный центр для женщин с детьми
- Практика «Технология семейного наставничества как форма социального сопровождения семьи, находящейся в трудной жизненной ситуации»
- Центр профилактики и реабилитации зависимых от ПАВ (взрослых и подростков)
- Клуб анонимных алкоголиков
- Служба инспекторов по охране детства
- Практика «Добровольный индивидуальный помощник: сопровождение детей и взрослых с инвалидностью»
- Территория спорта
- Секция «Спортивная семья»

Гостевая семья



деятельность по реализации социальной услуги временного размещения детей из кровных семей, находящихся в трудной жизненной ситуации, во временные замещающие семьи.

Цель: создание условий для обеспечения права ребенка на жизнь и воспитание в семье, предотвращение социального сиротства.

Краткое описание

Практика предполагает размещение ребенка из кровной семьи, находящейся в социально опасном положении или в трудной жизненной ситуации, во временную замещающую семью. В рамках услуги кровным и временным замещающим семьям предоставляется профессиональное сопровождение (психолого-педагогическое, социально-правовое и материальное).

Временная ресурсная семья – семья (участник проекта по временному размещению), взявшая ребенка под опеку (попечительство) по заявлению его кровных родителей либо на иных условиях временного размещения согласно законодательству РФ.

Этапы реализации:

I этап – организационный

- Формирование группы потенциальных временных замещающих родителей (из числа замещающих родителей, находящихся на сопровождении в службах сопровождения города Новосибирска, кандидатов в замещающие родители и т. д.);

- внедрение системы дополнительного обучения, проведение психолого-педагогической диагностики и отбора временных замещающих родителей (участников проекта);
- формирование базы временных замещающих семей, содержащей данные о семье, ее ресурсах, с целью подбора для размещения детей (количество, пол, возраст, состояние здоровья, потребность в обучении и т. д.).

II этап – основной

- Организация процесса временного размещения ребенка (детей) из кровной семьи в подобранную временную замещающую семью, располагающую достаточными ресурсами для обеспечения потребностей конкретного ребенка (детей).
- Обеспечение процесса сопровождения ребенка/детей во временных замещающих семьях с учетом индивидуальной программы сопровождения.
- Проведение работы по сопровождению кровных семей, находящихся в социально опасном положении или трудной жизненной ситуации, по индивидуальному плану сопровождения.
- Выстраивание межведомственного взаимодействия с государственными органами, ОМСУ, социальными и иными организациями по разрешению кризисной ситуации в кровной семье ребенка с целью ее воссоединения.

III этап – анализ результатов

Мониторинг, оценка результатов проделанной работы. Анализ основных преобразований в рамках услуги и успешных размещений.

Масштабируемость

Данная практика может быть применима учреждениями системы профилактики. Необходим единый подход к работе с семьями (регламент) для всех учреждений системы профилактики в процедуре временного размещения. Данная практика рекомендована к реализации на территории Новосибирской области специалистами отделов опеки и попечительства, комплексных центров социального обслуживания, служб сопровождения замещающих семей.

Кризисный центр для женщин с детьми

Цель: улучшение качества жизни женщин и детей, ставших жертвами насилия и преступных посягательств, пострадавших от жестокого обращения в семьях.

Краткое описание:

Существуют различные формы работы кризисного центра: телефон доверия, очное консультирование, приюты.

Первая форма работы, телефонная, предназначена для того, чтобы выслушать собеседника, выявить проблему, оказать поддержку, определить необходимую помощь и организовать очную консультацию, если таковая потребуется. В силу своей анонимности такой вид помощи крайне важен для женщин, пострадавших от насилия.

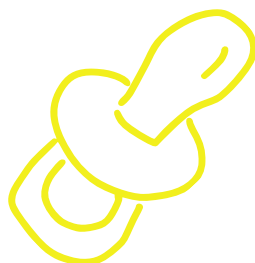
Другая форма работы – очное консультирование. В этом случае помощь – социально-психологическую поддержку, психотерапию при депрессии и страхах, юридические консультации – предоставляет специалист в конкретной области.

Приют (центр пребывания) – это место, куда женщина может прийти вместе с детьми в любое время, если детям[ЮВ1] угрожает опасность, насилие. Цели пребывания: иметь возможность почувствовать себя в безопасности; подумать о своей жизни в будущем и принять решение о дальнейших действиях. Во время пребывания в кризисном центре сотрудники центра проводят с женщинами работу, помогая осознать сложившуюся ситуацию, поддерживая, но не опекая.

Здесь помогают женщинам с малолетними детьми, подвергшимся физическому и психологическому насилию, матерям-одиночкам, у которых нет жилья и средств к существованию. С каждой семьей, проживающей в центре, проводится работа по индивидуальному плану выхода из кризисной ситуации. Целью плана является формирование у молодых матерей чувства ответственности, мотивации к изменению собственной жизни, осознания своей самостоятельности и готовности заботиться о ребенке, способности ставить цели и строить жизненные планы, а также формирование навыков здоровой социализации.

Масштабируемость

Данная практика может быть реализована учреждениями социального обслуживания, предназначенными для оказания помощи людям, подвергшимся физическому или психическому насилию, потерявшим жилье или работу, оказавшимся в экстремальных психологических и социально-бытовых условиях, учреждениями по их социальной реабилитации, а также общественными и благотворительными организациями.



Практика «Технология семейного наставничества как форма социального сопровождения семьи, находящейся в трудной жизненной ситуации»

Цель: профилактика и предотвращение семейного неблагополучия.

Краткое описание

В основе технологии индивидуального сопровождения семьи лежит модель наставничества. В работу включены профильные специалисты и кураторы – ресурсные семьи, у которых есть успешный опыт выхода из сложной ситуации. В работе формируется ресурсное сообщество семей, которые готовы оказывать поддержку другим семьям в кризисе, когда рядом нет специалистов. Также такие семьи могут помогать организациям выявлять семьи, которые находятся в зоне риска. Семьи из «наставляемых» могут переходить в «ресурсные».

Консультации в формате «равный равному» и ежемесячные встречи семейного клуба позволяют сформировать особенно доверительные отношения между «наставляемыми» и «ресурсными» семьями.

Для потенциальных семейных наставников реализуется стажировка, где психологом диагностируются их способности и мотивация к наставничеству.

Масштабируемость

Данная практика может быть реализована учреждениями социального обслуживания с включением некоммерческих организаций.

Центр профилактики и реабилитации зависимых от ПАВ (взрослых и подростков)

Цель: профилактика потребления наркотических и психотропных веществ, наркомании, алкоголизма, токсикомании, иных асоциальных явлений и обеспечение условий для оказания помощи лицам с наркологическими заболеваниями и их реабилитации.

Краткое описание

Основные направления – реабилитация и восстановление социально-психической и других сфер жизнедеятельности человека, столкнувшегося с зависимостью от употребления ПАВ (психоактивных веществ), проявляющейся в виде алкоголизма, наркомании, токсикомании.

Комплексная реабилитация зависимых – совокупность мероприятий, направленных на восстановление психики, здоровья, духовности и социальной жизни.

Центры могут оказывать различные виды услуг по выходу из зависимости:

- осуществление стационарной медицинской помощи, осуществление специализированной медицинской помощи в области психиатрии-наркологии, психотерапии;
- психотерапевтическая помощь пациентам и членам их семей;
- индивидуальная программа реабилитации взрослых и организация и проведение психокоррекционной и психопрофилактической работы с несовершеннолетними, включающей профессионально-трудовой, учебно-познавательный, социально-культурный, физкультурно-оздоровительный и другие компоненты;
- организация постреабилитационного сопровождения лиц, прошедших реабилитацию в учреждении.

Курс реабилитации может составлять 90 дней, но в отдельных случаях может быть продлен до 120 дней.

Масштабируемость

Возможно тиражирование данной практики в учреждениях социальной и медико-социальной реабилитации, подведомственных министерству труда и социальной политики Новосибирской области; в некоммерческих организациях в соответствии с их уставом.



Клубы анонимных алкоголиков

Цель: взаимопомощь в достижении и поддержании трезвости.

Краткое описание

Клуб анонимных алкоголиков (далее – Клуб) – содружество, объединяющее людей, которые делятся друг с другом своим опытом, силами и надеждами, чтобы решить свою общую проблему и помочь другим избавиться от алкоголизма.

Единственное условие для членства в Клубе – желание бросить пить. Группа Клуба – это небольшое объединение членов содрущества Клуба, которые регулярно собираются вместе с единственной целью – поделиться опытом выздоровления с товарищами, которым нужна помощь.

Этапы выздоровления: признание проблемы, переосмысление жизни, обретение веры в себя и собственные силы, а также поддержка других людей

Масштабируемость

Данная практика рекомендована к реализации на всей территории Новосибирской области при координации со стороны медицинских или социальных учреждений (наркологические диспансеры, кабинеты медико-социальной помощи, реабилитационные центры, комплексные центры социального обслуживания населения и т. д.), в общественных и религиозных организациях, некоммерческих организациях в соответствии с их уставом

Служба инспекторов по охране детства

Цель: профилактика антиобщественных действий, правонарушений и преступлений среди несовершеннолетних, обучающихся в общеобразовательных организациях.

Краткое описание

Служба представлена инспекторами по охране детства, выполняющими свои должностные обязанности в общеобразовательных учреждениях, но трудоустроенными в территориальных учреждениях социального обслуживания.

Инспектор детства

- анализирует состояние преступности в общеобразовательной организации;
- проводит мероприятия по выявлению групп девиантной направленности среди несовершеннолетних, обучающихся в общеобразовательной организации, принимает меры к их переориентации или разобщению;
- устанавливает контакт с несовершеннолетним и его родителями, изучает условия жизни и воспитания несовершеннолетнего и т. д.;

- организует индивидуальную профилактическую работу в отношении несовершеннолетних, их родителей (законных представителей), проводит групповые профилактические мероприятия в части своей компетенции;
- принимает участие в урегулировании конфликтных ситуаций с участием обучающихся и (или) родителей (законных представителей), выступает в роли медиатора (при наличии специализированного образования);
- взаимодействует с инспекторами ПДН, представителями общеобразовательной организации, иных органов и учреждений системы профилактики.

Масштабируемость

Данная практика может являться коллегиальной технологией двух субъектов: системы профилактики и системы социальной защиты несовершеннолетних на обслуживаемых территориях – и быть реализована в общеобразовательных организациях Новосибирской области.



Практика «Добровольный индивидуальный помощник: сопровождение детей и взрослых с ИНВАЛИДНОСТЬЮ»

Цель: чтобы у каждого ребенка / молодого человека с инвалидностью, оставшегося без попечения родителей, проживающего в детском доме или интернате, появился добровольный индивидуальный помощник (ДИП), для того чтобы максимально раскрыть и реализовать возможности каждого подопечного.

Краткое описание

Добровольный наставник регулярно встречается с подопечным, общается с ним, участвует в различных мероприятиях, узнает о его потребностях. Подшефный в случае необходимости всегда, в любых ситуациях может обратиться к ДИП за помощью и поддержкой. ДИП совместно с организацией составляют индивидуальную стратегию по улучшению качества жизни подопечного, что позволяет оказывать более качественное комплексное сопровождение и максимально полно раскрывает потенциал подшефного ребенка или молодого человека.

Основная задача помощника – понять индивидуальные потребности человека с инвалидностью и содействовать ему в доступе к необходимым в его ситуации услугам.

Масштабируемость

Данная практика может быть реализована учреждениями социального обслуживания и реабилитации, организациями интернатного типа с включением некоммерческих организаций.

Практика «Добровольный индивидуальный помощник: сопровождение детей и взрослых с инвалидностью»

Цель: привлечение к занятиям спортом семей с детьми (6–15 лет), находящихся в трудной жизненной ситуации.

Краткое описание

В рамках проекта на территории местного спортивного клуба любой направленности организуется секция для семей с детьми, находящихся в трудной жизненной ситуации. Данная секция позволяет детям реализоваться в спорте и укрепить связь с родителями через совместную деятельность. Родители благодаря секции могут укрепить здоровье и наладить более прочный контакт со своими детьми.

Масштабируемость

Такого рода секция может быть организована на базе спортивного клуба при поддержке КЦСОНа.

Территория спорта

Цель: привлечение к спорту подростков, имеющих опыт совершения правонарушений, временно размещенных в Социально-реабилитационном центре для несовершеннолетних, Центре помощи детям, оставшимся без попечения родителей. Вовлечение подростков в регулярные спортивные занятия.

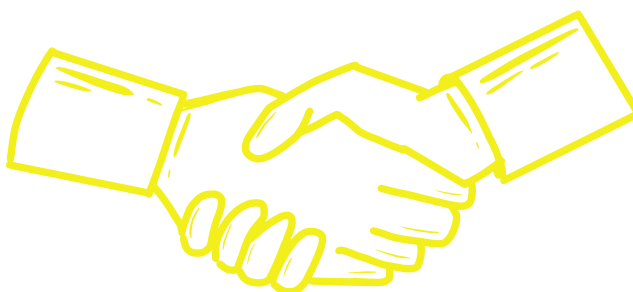
Краткое описание

Знакомство с различными видами спорта через проведение мастер-классов специально приглашенными для этой цели спортсменами и профессиональными действующими тренерами по баскетболу, боксу, теннису, вольной борьбе, мини-футболу, спортивному туризму и др.

Организация неформального общения: личные истории, вопросы о спорте, о жизни, о том, какими гостями были в подростковом возрасте (о чем мечтали, чем занимались, чего добились и т. д.). Обязательное условие реализации практики – наличие действующих спортивных секций, доступных для посещения воспитанниками учреждений, не только в структуре учреждений, где они проживают, но и на территории муниципальных образований и сельских поселений.

Масштабируемость

Данная практика может быть широко масштабирована на любой территории с прикреплением к органам и учреждениям спорта, образования, молодежной политики, имеющим в своей структуре физкультурно-оздоровительные, общественные, любительские и профессиональные спортивные объединения.



РЕКОМЕНДАЦИИ ПО ВЗАИМОДЕЙСТВИЮ С СЕМЬЯМИ

С целью профилактики семейного неблагополучия важно построение комплексной работы. Профилактика должна проводиться на каждом уровне с учетом потребностей и барьеров семьей, поскольку значение имеет не наличие какого-либо риск-фактора, который является триггером для возникновения кризиса, а объем ресурсов семьи для противостояния этим факторам и их критическое количество

Уровень благополучия

На уровне благополучия важно сокращение риск-факторов, что позволит **сохранить ресурсность**, а именно:

- улучшение среды обитания и развитие инфраструктуры;
- обеспечение качественной работы ведомств – улучшение услуг по лечению алкогольной зависимости при наличии возможности; сокращение преступности;
- увеличение продолжительности жизни; улучшение физического и психологического здоровья; обеспечение эмоционально здоровой среды в школе и повышение успеваемости; увеличение образованности населения; внимание, эмпатия и поддержка со стороны специалистов (в том числе ДПО и спорта, т. к. они являются важными взрослыми в жизни детей);
- внутрисемейное устройство: профилактика разводов; оказание помощи благополучным семьям в быту после рождения ребенка; эмпатия и внимание со стороны специалистов; привлечение семей к активности; помощь в оформлении документов и получении услуг.

Также на данном уровне большое внимание необходимо уделять **изменению общественных установок:**

- формировать и пропагандировать ценности, в том числе духовные, а также ценности взаимопомощи и участия;
- популяризировать ответственность и дисциплинированность по отношению к себе, к окружающим, к окружающей среде, психологические знания, общественную активность, внешкольную и внерабочую деятельность;
- пропагандировать равномерное распределение внимания между разными сферами жизни;
- информировать о существующих возможностях проходить бесплатное онлайн-обучение, различные стажировки и практики, участвовать в грантах, проектах различных молодежных комьюнити, а также информировать о том, как решать конкретные проблемы, устраивать быт и отношения, семейные правила и традиции (например, путем распространения информационного носителя).

Для реализации данных целей важно изменение образа социальных служб как карательных органов, обращение к которым обязательно приведет к негативным последствиям для семьи и ребенка. Также организация данного процесса возможна путем создания системы мониторинга оперативных показателей, сервиса для организации взаимопомощи, ресурсной карты с доступом для всего населения, информационного носителя с рекомендациями и подсказками, семейных МФЦ с возможностью семьям обращаться по любым вопросам.

Уровень выявления

На уровне выявления необходимо принимать во внимание **источники сигнала** в зависимости от опор семьи и причин выявления. Важно не только реагировать в случае выявления (в том числе раннего) риска семейного неблагополучия, но и предлагать помощь, когда стало известно о появлении/наличии у семьи риск-факторов, что по факту будет являться **ПРОФИЛАКТИКОЙ** семейного неблагополучия.

Также на данном этапе для раннего выявления неблагополучия важно понимать его признаки для каждого из источников сигналов.

Первый контакт с семьей

При первом контакте с семьей **осуществлять диагностику для определения риск-факторов**, в том числе ресурсности, а также незакрытых потребностей и барьеров в решении проблем. С этой целью для перераспределения сил и экономии ресурсов не для семей СОП, а для сигналов от соседей, школ и учреждений здравоохранения возможно создание отдельного подразделения диагностики.

Работа с семьей

Работа с семьей должна строиться по технологии «работы со случаем» в соответствии с профессиональным опытом и законодательством.

На данном этапе актуально решение следующих задач:

- **увеличение** количества психологов и психиатров, повышение квалификации специалистов в вопросе психологии, мотивационного консультирования, коучинга и т. д.;
- **сосредоточение** фокуса внимания на потребностях детей и семей, а не последствиях;
- на **сохранении здоровья ребенка**, а не сохранении семей в особо сложных ситуациях; изменении жизненных сценариев у детей из неблагополучных семей;
- **отслеживание** «наследственного неблагополучия» и погружение детей в другую среду;
- **разработка** методического информационного носителя с подсказками, как решать семейные проблемы (маршрутизация услуг);
- **проявление эмпатии** даже при краткосрочной работе с семьей, отсутствие стигматизации со стороны специалистов;
- рассмотрение **создания системы перевоспитания трудных подростков**. Для реализации данной задачи может использоваться система перевоспитания трудных подростков (кадетские корпуса и т. п., служение при храмах и др., институт наставничества), а также разработка такого инструмента, как планшет специалиста, который позволит осуществить диагностику, подготовить план работы и оценить ее эффективность, а также выявить оперативные показатели района;
- **изоляция** «трудного родителя» от семьи (СОП), системы временных семей;
- своевременная **материальная помощь нуждающимся** с целью предупреждения развития кризиса;
- **налаживание** межведомственного взаимодействия с помощью межведомственных алгоритмов и локальных актов;
- **информирование** населения о том, куда в случае сложностей можно обратиться за помощью.

Для реализации данных задач может использоваться разработка такого инструмента, как планшет специалиста, который позволит осуществить диагностику, подготовить план работы и оценить ее эффективность, а также выявить оперативные показатели района

Продолжительность сопровождения семей

В течение одного года работы с семьей изменения малозаметны. Если нет улучшений в течение трех лет, повышается вероятность приобретения ребенком дополнительных диагнозов (ухудшение физического, эмоционального и умственного состояния). После пяти лет сопровождения семьи вероятность того, что ребенок приобрел серьезные травмы, велика. Семья не изменит стиль жизни. Важно не затягивать работу с семьей на долгие годы с целью сохранить семью до совершеннолетия ребенка. В приоритете должно оставаться здоровье ребенка.

Одна из ключевых рекомендаций заключается в смещении фокуса внимания с ярких и несистемных случаев на системную работу там, где она будет наиболее эффективна.

РЕГИОНАЛЬНЫЕ И ФЕДЕРАЛЬНЫЕ ИСТОЧНИКИ

Информирование семей рекомендуется организовывать путем размещения соответствующей информации на стендах, официальных сайтах органов системы профилактики, распространения среди несовершеннолетних и родителей (законных представителей) несовершеннолетних информационных материалов (памятки, буклеты).

При организации в субъектах Российской Федерации системы оказания педагогической, психологической и юридической помощи семьям с детьми, деятельности, направленной на поддержку и укрепление родительства и детско-родительских отношений, предлагаем использовать следующие ресурсы:

- **Федеральный портал информационно-просветительской поддержки родителей [«растимдетей.рф»](http://растимдетей.рф).**

Информационная система оказания информационно-просветительской, методической и консультационной поддержки родителям (законным представителям) детей по вопросам их развития, воспитания, обучения и социализации, обеспечивающая взаимодействие родителей с организациями, оказывающими услуги психолого-педагогической, методической и консультационной помощи в рамках федерального проекта «Современная школа» национального проекта «Образование»

Горячая линия 8 (800) 444-22-32

- **Дом под зонтом**

Интернет-ресурс для родителей, на котором размещаются популярные просветительские материалы, социальная реклама, обучающий видеоконтент (). Проект реализует Национальный институт защиты детства с использованием гранта Президента Российской Федерации на развитие гражданского общества, предоставленного Фондом президентских грантов. В рамках проекта родители (законные представители) смогут не только найти полезные для себя материалы, но и при необходимости получить помощь специалистов;

- **Информационный ресурс «Росподрос.ру»**

Сайт является частью стратегической программы Уполномоченного при Президенте Российской Федерации по правам ребенка «Подростки России», которая направлена на всестороннее развитие системной работы с подростками.

Ключевые задачи программы – консолидация практических знаний о подростках и формирование профессионального сообщества специалистов по подростковой работе, повышение уровня родительских компетенций по подростковой тематике, а также поддержка и развитие детских общественных объединений;

- **Общероссийская горячая линия детского телефона доверия
8 (800) 2000-122 (круглосуточно)**

оказывается психологическая помощь детям, подросткам, родителям (законным представителям) и абонентам, находящимся в кризисном состоянии или кризисной ситуации;

- **Детский телефон доверия ФГБОУ ВО «Московский государственный психолого-педагогический университет» 8 (495) 624-60-01 (круглосуточно)**

оказывается психологическая помощь детям, подросткам, родителям (законным представителям) и абонентам, находящимся в кризисном состоянии или кризисной ситуации. По четвергам с 17:00 до 21:00 можно получить юридическую консультацию;

- **Горячая линия помощи родителям проекта «[Быть родителем.рф](http://Бытьродителем.рф)» 8 (800) 444-22-32 (пн– пт, с 9:00 до 21:00)**

оказывает психологическую помощь родителям по вопросам обучения, воспитания и взаимоотношений с детьми;

- **Горячая линия кризисной психологической помощи 8 (800) 600-31-14 (круглосуточно)**

оказание экстренной помощи детям, подросткам родителям (законным представителям), а также взрослым в кризисном состоянии;

- **Экстренная психологическая служба МЧС России**

обратиться за экстренной и анонимной помощью к психологам из МЧС могут жители всех регионов страны в любое время: телефон работает круглосуточно. Можно также зарегистрироваться на сайте и получить консультацию в письменном виде.

**Телефон: +7 (495) 989-50-50, 8 (800) 775-14-17,
[https://psi.mchs.gov.ru/;](https://psi.mchs.gov.ru/)**

- **Телефон доверия центра «Сестры».**

Центр помогает пережившим сексуализированное насилие и их родственникам. Поддержка может быть психологической и юридической.

Понедельник – суббота с 10:00 до 20:00 мск, +7 (499) 901-02-01;

- **Чат «Твоя территория.онлайн»**

помогает подросткам и молодежи до 23 лет. Консультация проходит в формате онлайн-переписки.

**Чат работает ежедневно с 15:00 до 20:00 мск,
<https://www.твоятерритория.онлайн>.**

оказывается психологическая помощь детям, подросткам, родителям (законным представителям) и абонентам, находящимся в кризисном состоянии или кризисной ситуации. По четвергам с 17:00 до 21:00 можно получить юридическую консультацию;

Новосибирская область

- **Региональный ресурсный центр «Семья и дети»**

был создан в 2012 году по решению Ученого совета ФГБОУ ВО «НГПУ» (<https://deti.nspu.ru>). Центр специализируется на консалтинговой поддержке семьи по вопросам психолого-педагогического сопровождения детей. В рамках федерального проекта «Современная школа» национального проекта «Образование» родители могут получить **БЕСПЛАТНУЮ** психолого-педагогическую, методическую и консультативную помощь специалистов центра (педагога-психолога, учителя-логопеда, учителя-дефектолога, педагога). На платформе представлен каталог видеоконсультаций;

- **Социальный портал города Новосибирска (<https://socialnsk.ru>),**

позволяющий получить информацию об услугах и льготах, организациях, оказывающих помощь семье с детьми;

- **Региональный проект «Навигатор дополнительного образования Новосибирской области» (<https://navigator.edu54.ru>).**

Система для записи детей в кружки и секции;

- **Антикризисный консультационный психологический центр «Я – актив».**

Дистанционное бесплатное психологическое консультирование в сложных жизненных ситуациях, по разным сферам жизни.

Записаться: <https://center-active.ru/>;

- **#всехподдержка** – региональный проект поддерживающего родительского сообщества, повышения родительских компетенций, получения новых знаний и обмена практическим опытом. **Группа в «Телеграме» – [@sgdeti_family](https://t.me/sgdeti_family).**

СПАСИБО!



**Солнечный
город**

Фонд счастливого детства

pro.sgdeti.ru

2024