

НОВОСИБИРСК 2022



НОВОСИБИРСКАЯ ГОСУДАРСТВЕННАЯ
ОБЛАСТНАЯ НАУЧНАЯ БИБЛИОТЕКА

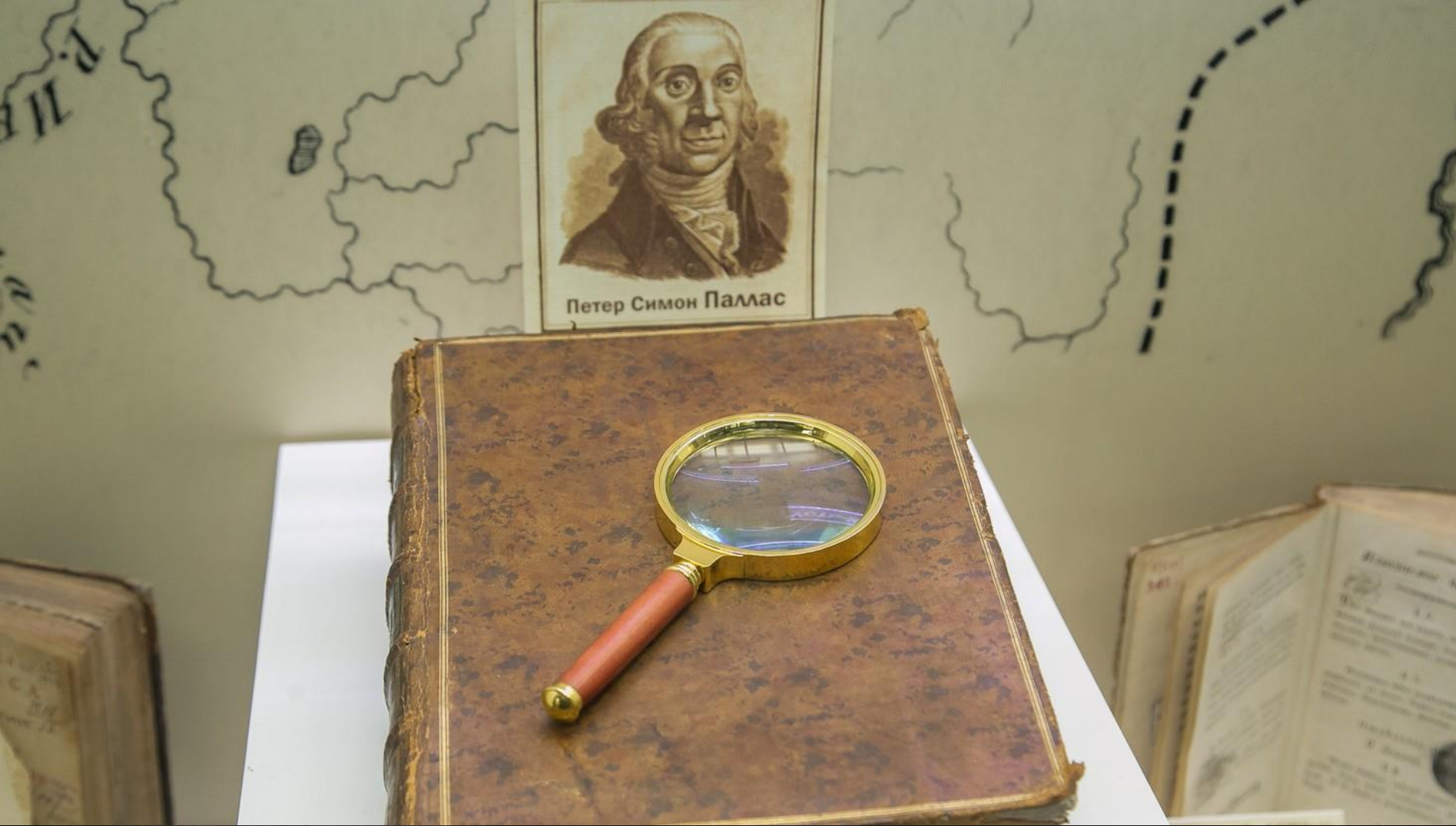
ИНТЕРАКТИВНЫЙ МУЗЕЙ КНИГИ НГОНБ

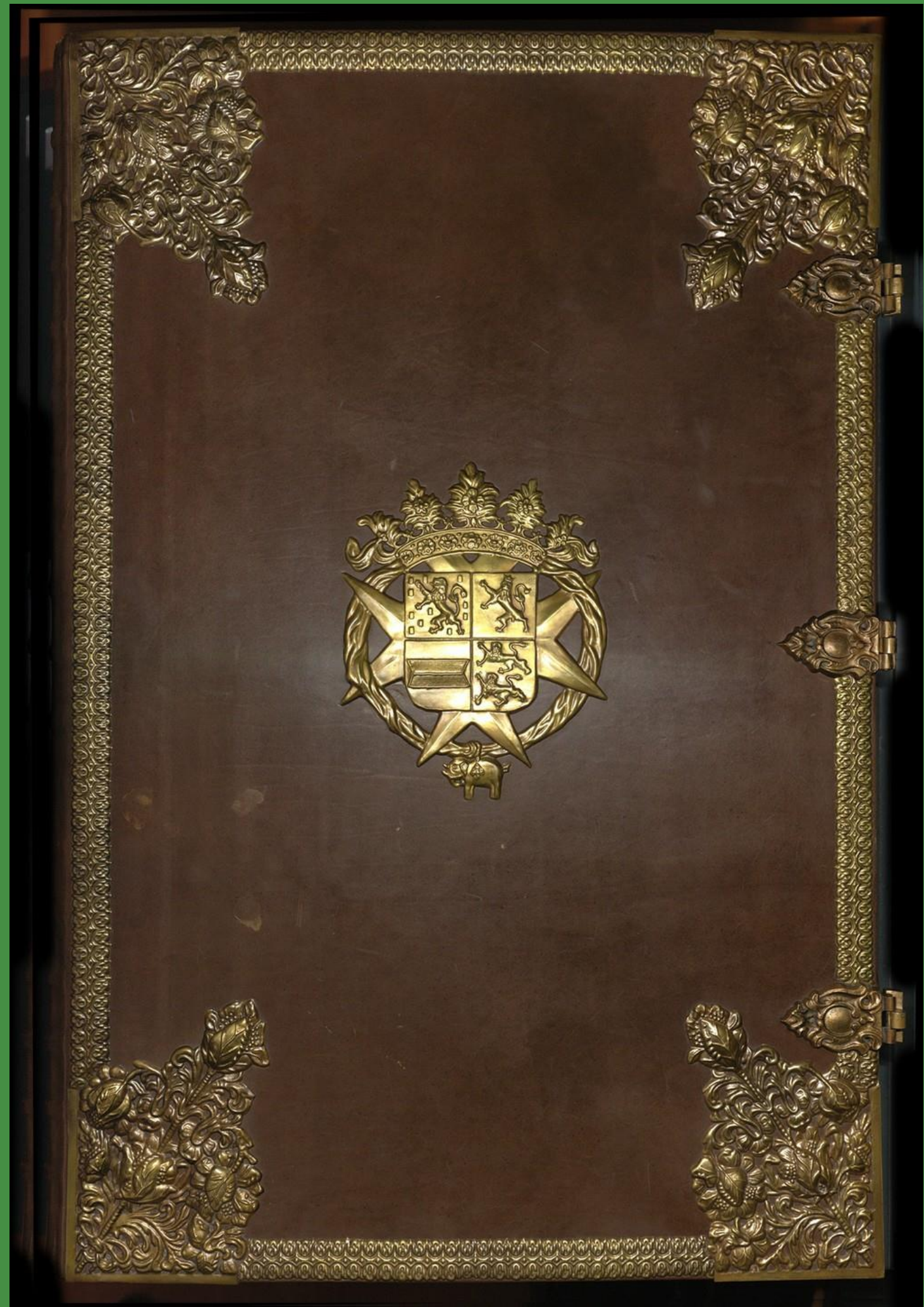
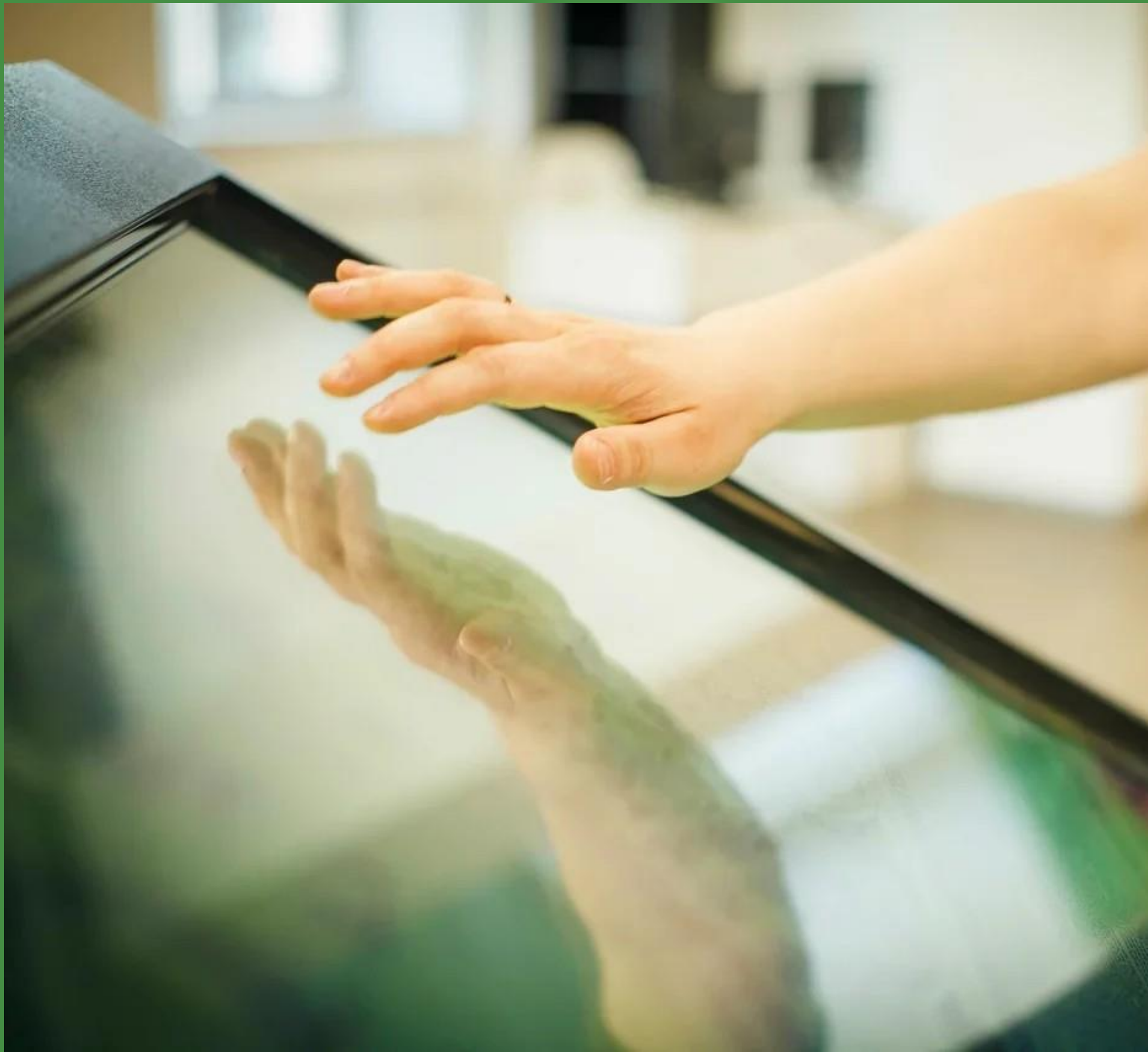


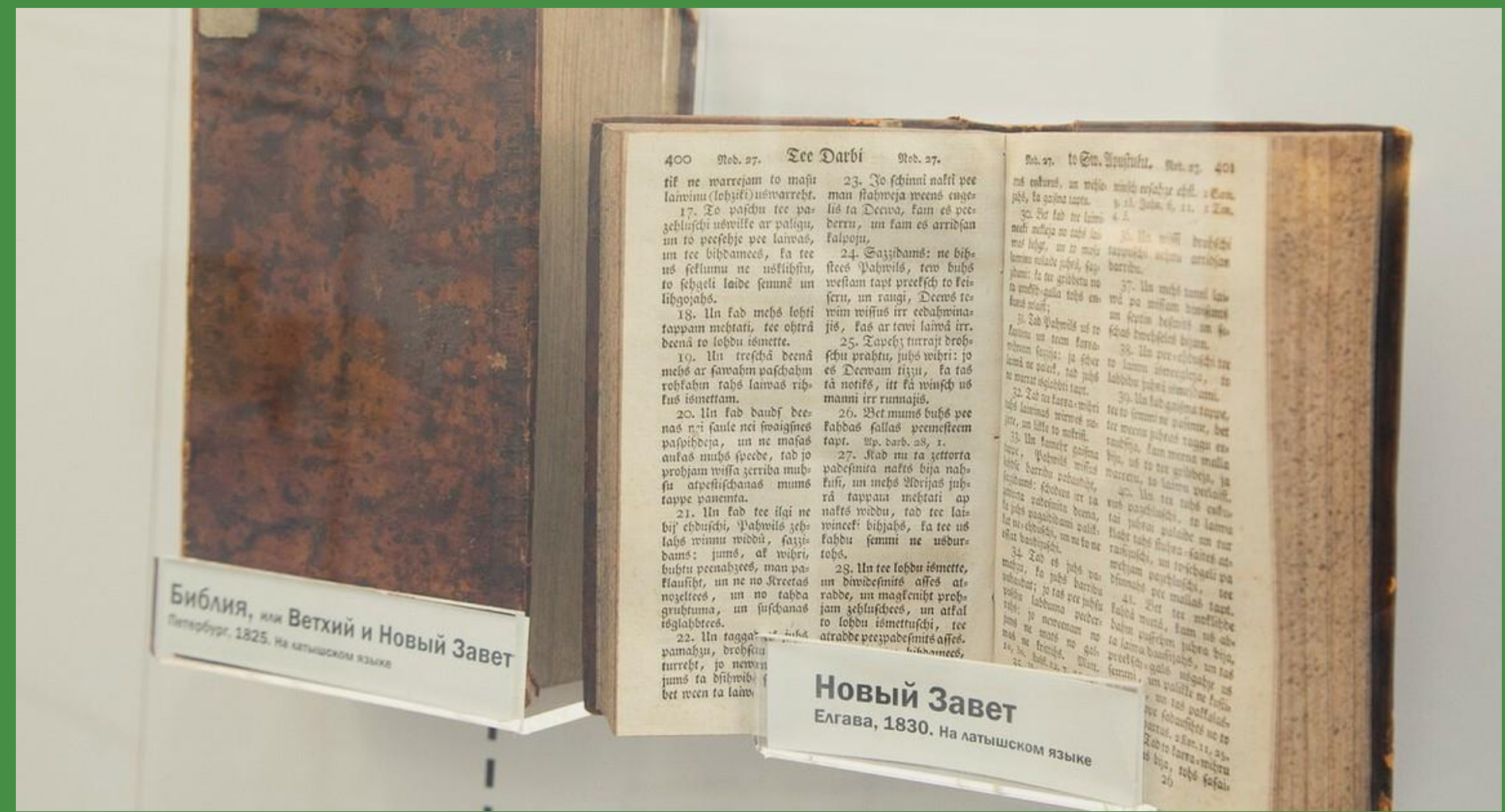
ИНТЕРАКТИВНЫЙ МУЗЕЙ КНИГИ

ДЕЙСТВУЕТ В НГОНБ С 2018 ГОДА

Музей в библиотеке помогает особенно ярко и полно раскрыть содержание уникальных книжных коллекций, которые хранятся в Отделе редких и ценных книг и раньше были доступны ограниченному кругу читателей.







ПЕРВОПЕЧАТНИК НОВНИКОЛАЕВСКА

НИКОЛАЙ ПАВЛОВИЧ ЛИТВИНОВ

1865
16 АПРЕЛЯ

1937
27 ДЕКАБРЯ

**ПЕРВОПЕЧАТНИК
НОВОНИКОЛАЕВСКА
СИБИРСКА**



**1926 ВОЗВРАЩЕНИЕ
В НОВОСИБИРСК**

После возвращения в Новосибирск, он перемещается в Ново-Николаевск, где работает в типографии, затем в редакцию «Ново-Николаевской газеты».

1917 ПЕРЕЕЗД НА АЛТАЙ

Николай Павлович переезжает на Алтай, где работает в типографии, затем в редакцию «Ново-Николаевской газеты».



1913 ЮБИЛЕЙНЫЙ АЛЬБОМ

Н. П. Литвинов участвует в издании юбилейного альбома «Облик города Ново-Николаевска, 1894-1913», посвященного 20-летию города.



**1909 ПОЖАР
В НОВОНИКОЛАЕВСКЕ**

В городе произошёл пожар, уничтоживший типографию и редакцию «Ново-Николаевской газеты». Литвинов организует восстановление типографии и редакционной конторы.

**1883 ГУБЕРНСКИЙ
И ЗЕМСКИЙ ЛЕКАРЬ**

Николай Павлович получает свидетельство об окончании фельдшерской школы в Пензе. Сначала работает в типографии, затем поступает на службу в качестве городского врача в губернаторский отдел городской больницы, позже — в земскую больницу в Томске, работает в сельской земской больнице Томской губернии.

1865 НАЧАЛО ПУТИ

В Пензе рождается Николай Павлович Литвинов — будущий врач, общественный деятель, первопечатник города Ново-Николаевска.



**1904 АЛЬБОМ
С ВИДАМИ ГОРОДА**

Литвинов создаёт макет «Альбома видов города Ново-Николаевска». В альбоме собраны 10-е десятилетие. Альбом был собран в основном, но не вышел в свет из-за отсутствия средств на фронт русско-японской войны в Китае в Финляндии.

**1893 ПЕРЕЕЗД
В КРИВОШЕКОВО**

Н. П. Литвинов вместе с инженером Г. М. Зодатовым прибывает в село Кривошеково на строительство железнодорожного моста через реку Обь. Здесь он создаёт фельдшерский пункт для местной больницы.



1897 КНИЖНЫЙ МАГАЗИН

По повелению томского губернатора Литвинов открывает первый в поселке Ново-Николаевском книжный-альтернативный магазин.

**1899 ПЕРВАЯ БИБЛИОТЕКА
И СПРАВОЧНАЯ КОНТОРА**

Николай Павлович организует на железнодорожной станции Обь (сейчас — Ново-Сибирск-Главный) первую читальную комнату — библиотечный читальный зал, а также справочную контору для местных крестьян и проезжающих, где за умеренную плату можно было узнать актуальные цены разных товаров на сибирском рынке.



**1900 ОТКРЫТИЕ
ТИПОГРАФИИ**

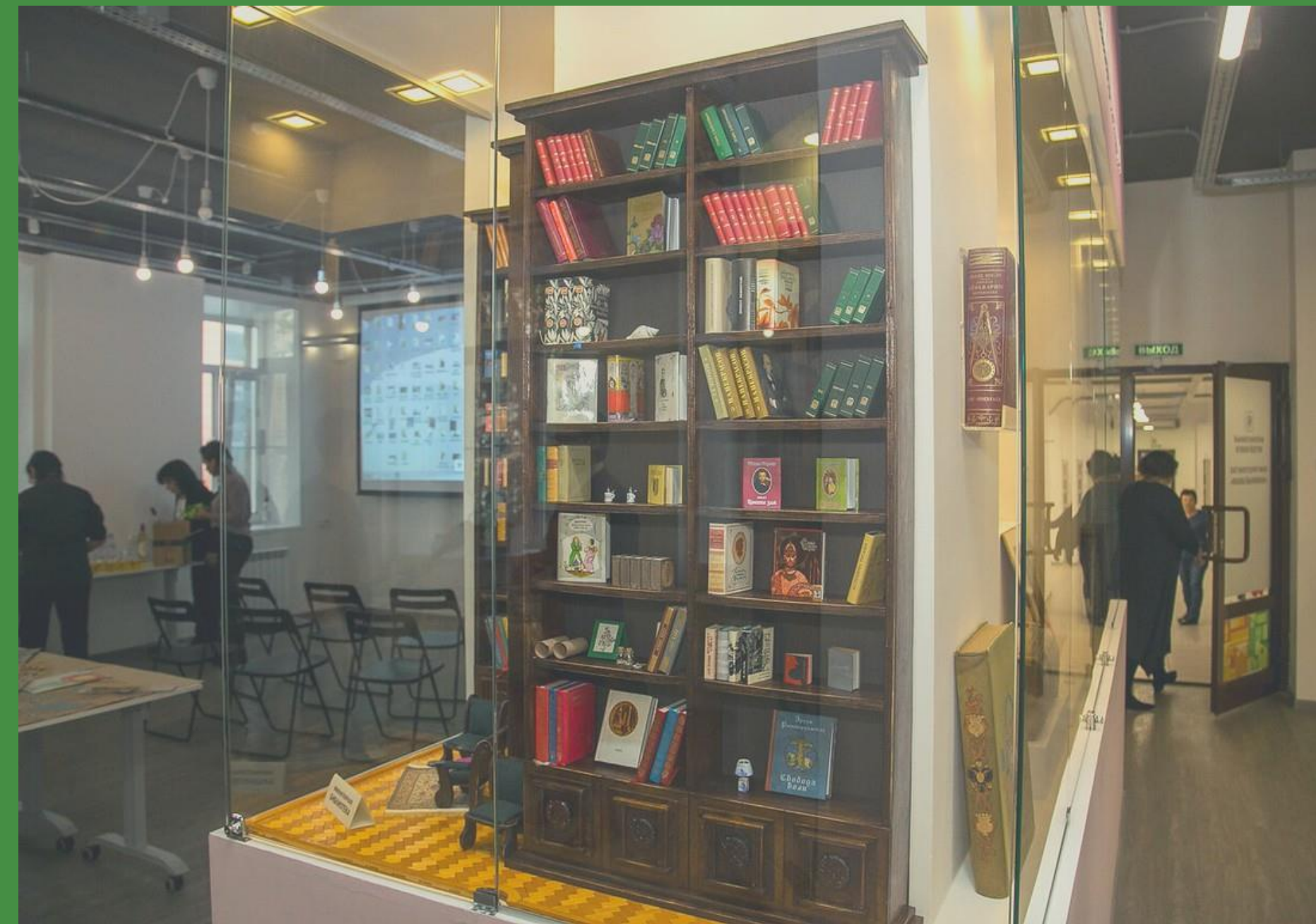
Литвинов открывает первую в Ново-Николаевске типографию, первоначально выпускающую деловые документы, газеты и брошюры. В том же году он начинает издавать на станции Обь открытки с видами Ново-Николаевска, вывешивающие в собственной типографии.



**АЛЬБОМ ВИДОВ
ГОРОДА
НОВО-НИКОЛАЕВСКА
1-е десятилетие.**

**ГОДОВЩИНА
ГОРОДА
Н. - НИКОЛАЕВСКА
1904-1905 г.
6 Декабря.**

1. Альбом видов г. Ново-Николаевска : 1-е десятилетие. - Ново-Николаевск : Типография Н.П. Литвинова, 1904
2. Годовщина города Ново-Николаевска : 1904-1905 г., 6 дек. - Ново-Николаевск : Типография Н.П. Литвинова
3-8. Открытки с видами города Ново-Николаевска. Издания Н.П. Литвинова



МИНИАТЮРНАЯ БИБЛИОТЕКА

В миниатюрных декорациях кабинета ученого конца XVIII – начала XIX века представлены некоторые экземпляры из коллекции миниатюрных изданий, общая численность которых в фонде отдела ценных и редких книг НГОНБ превышает 500 единиц хранения.

ИНТЕРАКТИВНАЯ ЛАБОРАТОРИЯ

Гости могут ощутить в своих руках материалы, из которых в старину создавали книги, увидеть и потрогать непривычную современному человеку тряпичную бумагу ручной выделки, а также ознакомиться с этапами изготовления книги и способами её реставрации. Можно взять на память книжные закладки, собственноручно поставив на них библиотечные печати XVIII столетия, копии которых изготовлены специально для Интерактивного музея книги





ЧТО МЫ ДЕЛАЕМ

ЖИЗНЬ МУЗЕЯ

ЭКСКУРСИИ ДЛЯ ВСЕХ

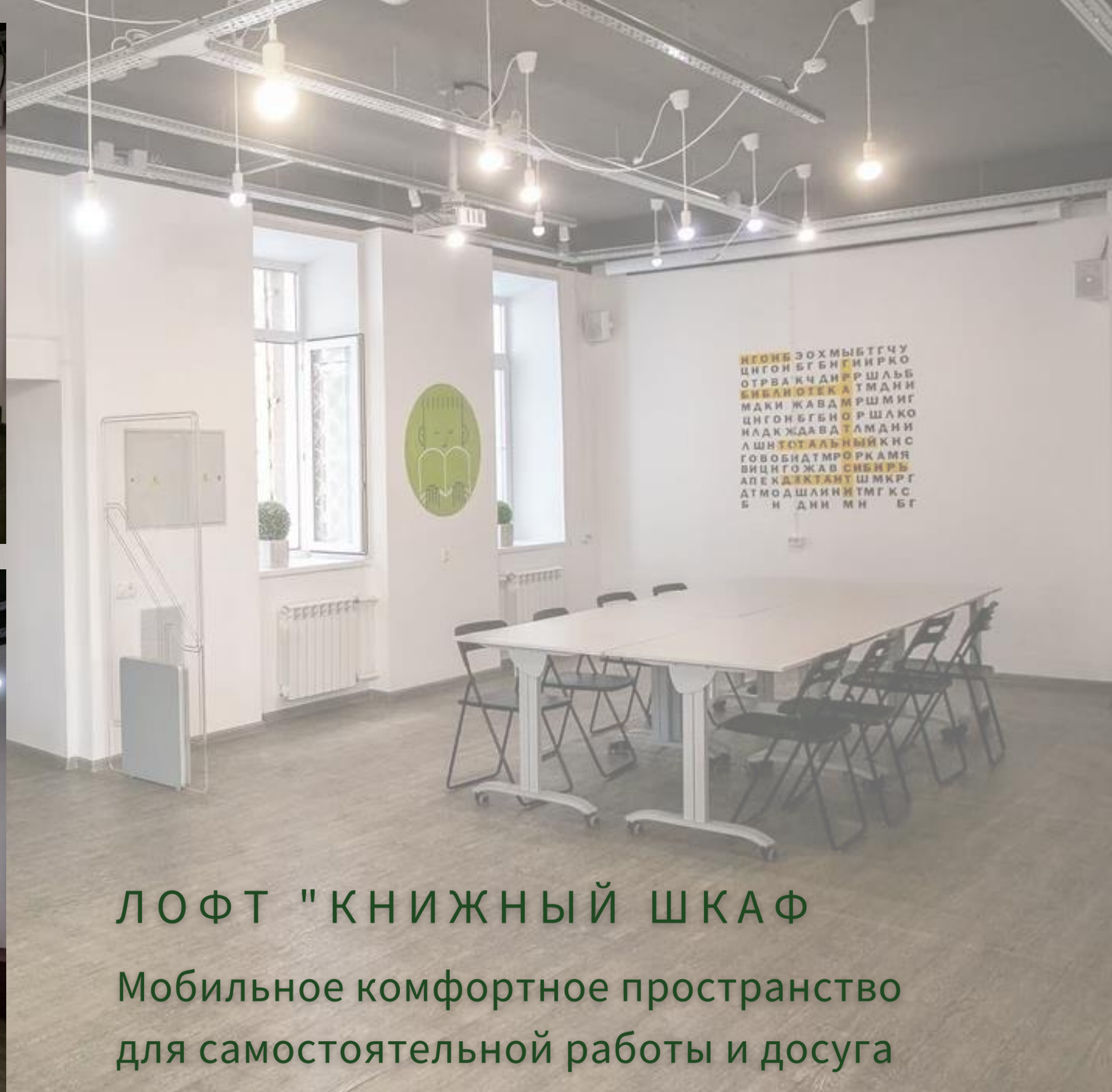
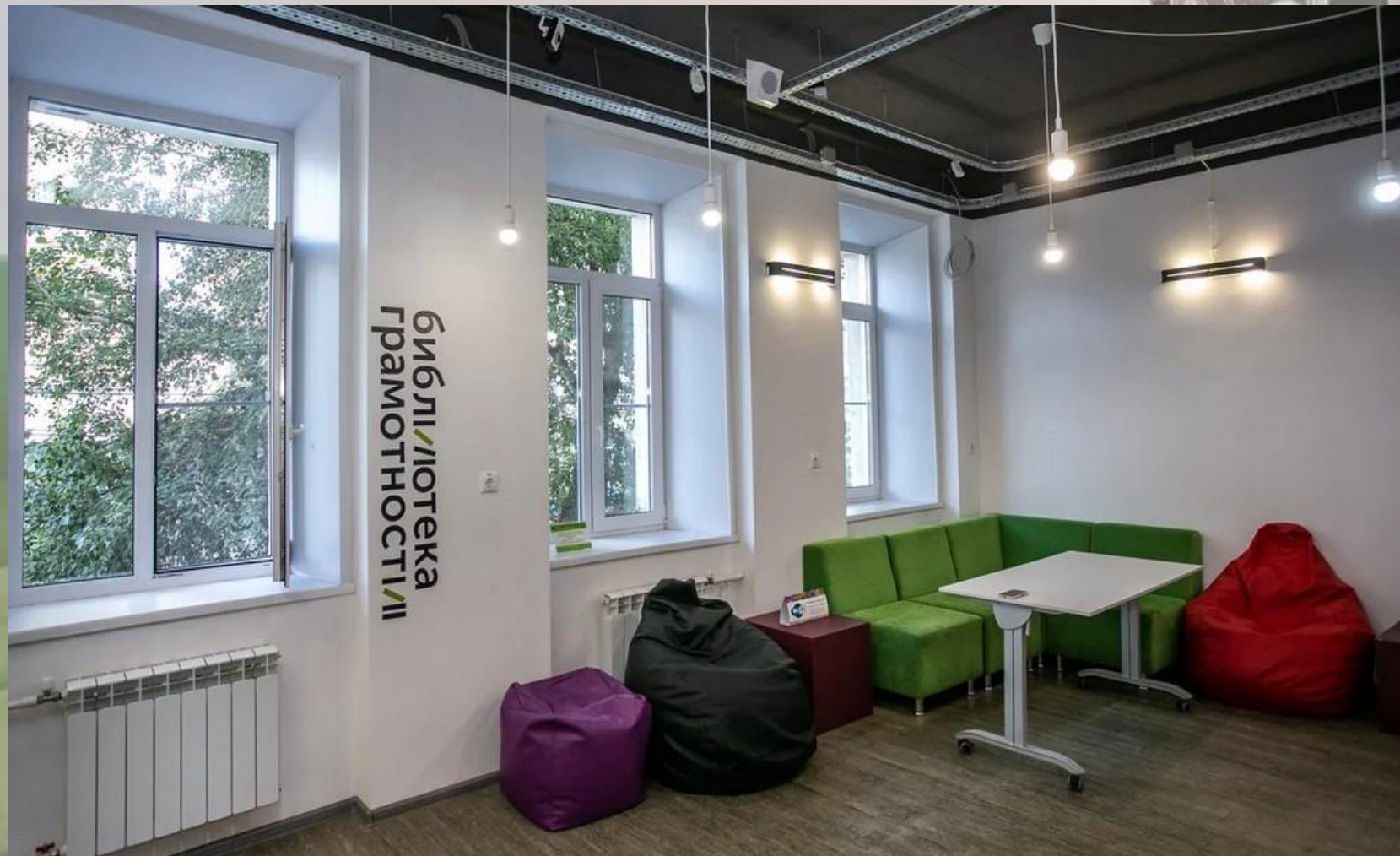
Мы проводим индивидуальные и групповые экскурсии для всех групп посетителей

МАСТЕР- КЛАССЫ

Творческие мастер-классы, позволяющие почувствовать себя участником книжного дела

РАЗНЫЕ СОБЫТИЯ

Мероприятия, нацеленные на интеллектуальное и творческое развитие всех участников



ЛОФТ "КНИЖНЫЙ ШКАФ"

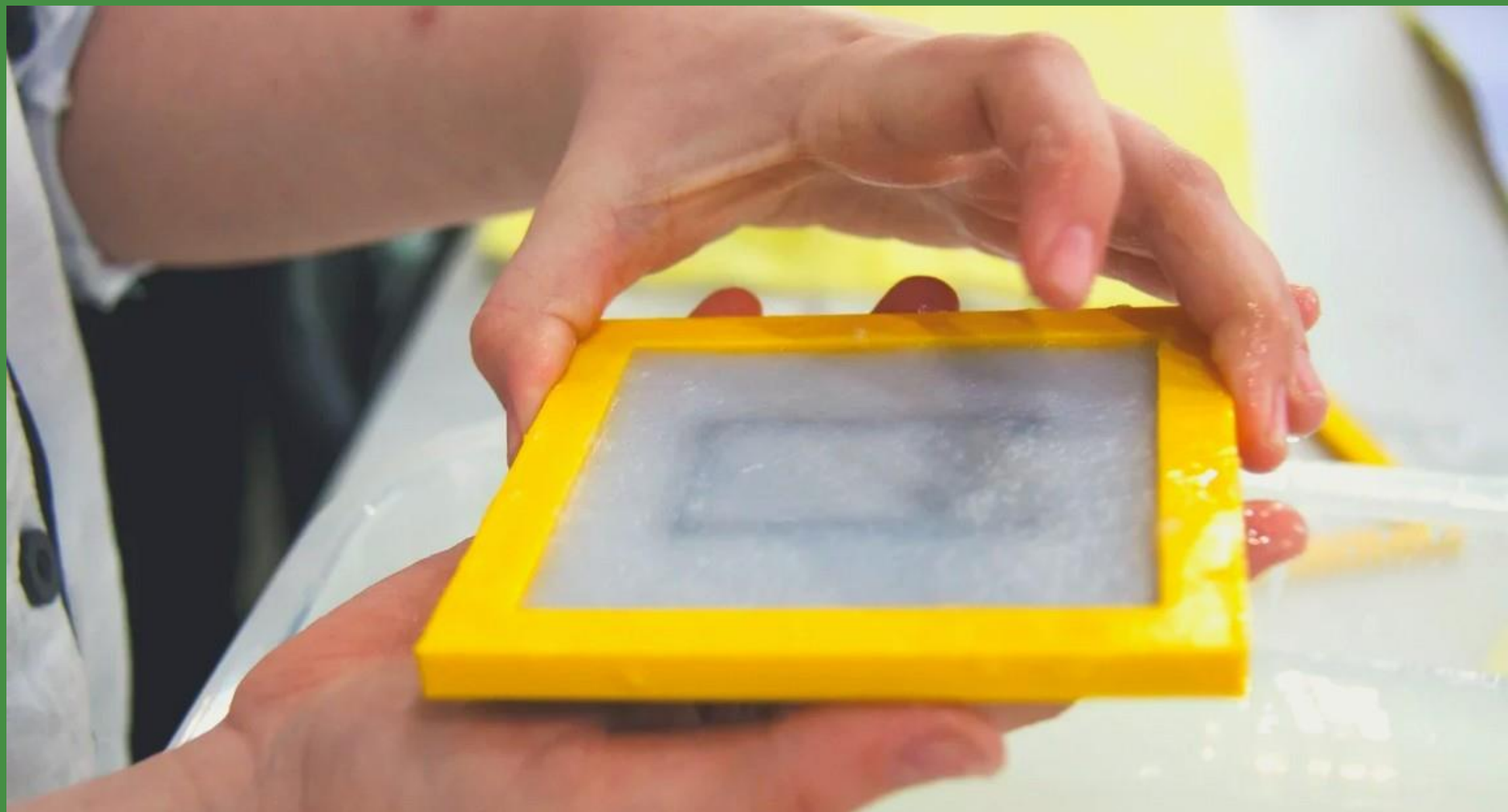
Мобильное комфортное пространство для самостоятельной работы и досуга

МАСТЕР-КЛАСС ПО ИЗГОТОВЛЕНИЮ МРАМОРНОЙ БУМАГИ

В ТЕХНИКЕ ЭБРУ

Показываем основные приемы «рисования на воде», когда на специально подготовленный грунт наносятся краски. Техника основана на абстракции и произвольном узоре. Готовая работа переносится на бумагу, и участник получает свой уникальный рисунок.





БУМАГА СВОИМИ РУКАМИ

ИЗГОТОВЛЕНИЕ БУМАГИ ПО СТАРИННЫМ ТЕХНОЛОГИЯМ

Воссоздание старинной технологии создания бумаги, ее украшения и нанесения водяных знаков, по которым можно узнать, кто эту бумагу изготовил.



«ЧЕРНИЛЬНИЦА»

ЭКСПЕРИМЕНТАЛЬНОЕ ШОУ

Эксперимент по изготовлению железистых чернил, которыми писали в XVIII–XIX веках. Участники мастер-класса узнают, как всего из трех ингредиентов получить настоящие стойкие чернила разных оттенков, и пробуют ими писать (пером!)



СУМИНАГАСИ НОВЫЙ МАСТЕР-КЛАСС

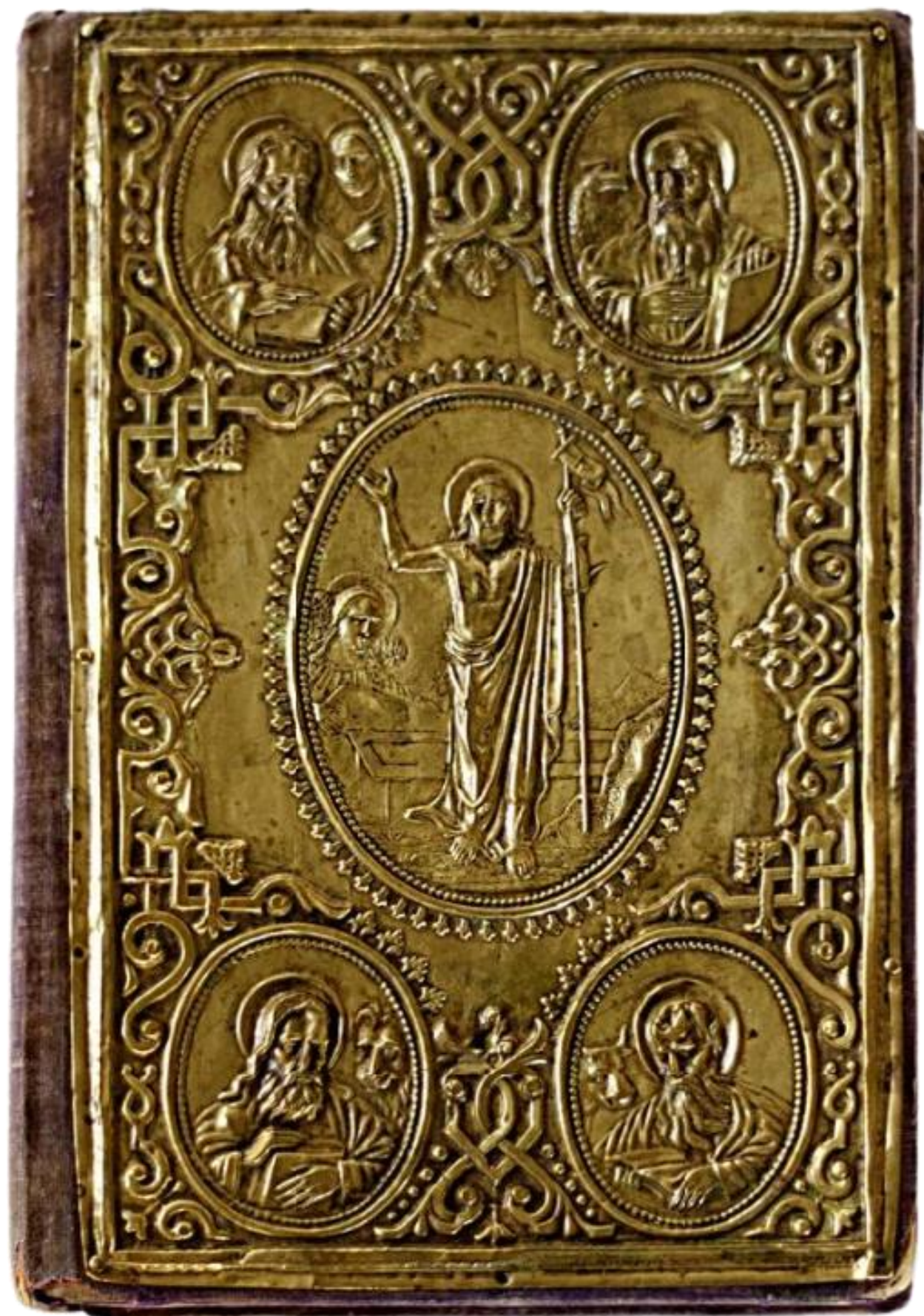
Мастер-класс, посвященный японскому варианту декорирования бумаги – суминагаси (яп. 墨流し – «плывущая тушь»). Техника объединяет в себе множество эстетических и философских концепций, характеризующих японское искусство как уникальный синкретический культурный феномен.



" СЛАВЯНСКАЯ БУКВИЦА "

ПРАВОСЛАВНЫЙ ЛИТЕРАТУРНО-ХУДОЖЕСТВЕННЫЙ ФЕСТИВАЛЬ

Проводится ежегодно и приурочен ко Дню славянской письменности и культуры, который традиционно отмечается 24 мая



РАРИТЕТЫ И ГОНЬ В РЕЖИМЕ ДОПОЛНЕННОЙ РЕАЛЬНОСТИ

Для просмотра доступны экспонаты из витрин "Первая научно-техническая библиотека Сибири", "Книга книг", "Образцы книжного искусства".

ОНЛАЙН-ГИД ПО ИНТЕРАКТИВНОМУ МУЗЕЮ КНИГИ

Каждая книга дополнена рассказом о ее деталях, невидимых наблюдателю. Это могут быть утраченные страницы, интересные иллюстрации, сведения о прежних владельцах или процесс реставрации экземпляра.

ARTEFACT

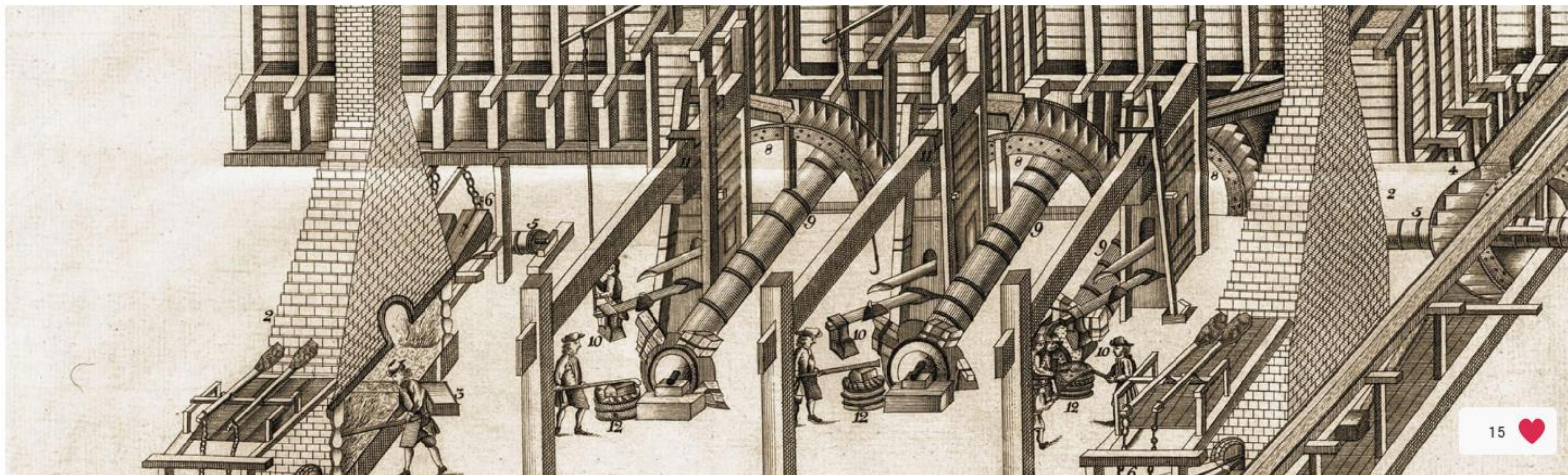
Новосибирская областная библиотека \

Интерактивный музей книги

[Постоянная экспозиция](#)

[Каталог экспонатов](#)

[Отзывы \(0\)](#)



Новосибирская государственная областная научная библиотека в 2018 году открыла для посетителей новое выставочное пространство – Интерактивный музей книги. Основу экспозиции составили раритетные издания из фондов Отдела ценных и редких книг, в том числе

Адрес

[Новосибирская областная библиотека](#)



Евангелие, 1763

Время создания

1763

Размер

36x22,5 см

22,5x36x10 см

Коллекция

Новосибирская областная библиотека

Выставка

[Интерактивный музей книги](#)



Евангелие, 1763

Время создания

1763

Размер

36x22,5 см

22,5x36x10 см

Коллекция

Новосибирская областная библиотека

Выставка

[Интерактивный музей книги](#)



**КОНТАКТЫ
ИНТЕРАКТИВНОГО
МУЗЕЯ КНИГИ**

**ПОЧТОВЫЙ
АДРЕС**
630007, г. Новосибирск,
ул. Советская, д. 6

**ЭЛЕКТРОННЫЙ
АДРЕС**
k.shelestuk@nso.ru

**НОМЕР
ТЕЛЕФОНА**
+7 (383) 223-97-25